

# *Hulpverlening Gelderland Midden*



## **Begroting 2010**

Inlichtingen:  
Madeleine Meijer  
026 – 377 5806

vastgesteld RCH 18-06-2009



## Voorwoord

### *Uitzetting van budgetten vloeit voort uit rijksbeleid*

In de ontwerpbegroting 2010 is sprake van een uitzetting van budgetten. Dat is voor het grootste deel toe te schrijven aan beleid van de rijksoverheid. Zowel op het gebied van volksgezondheid als in de rampenbestrijding kiest het Rijk voor intensivering van beleid. In de Miljoenennota van september 2008 zijn aanzienlijke budgetten beschikbaar gesteld voor de jeugdgezondheidszorg (Centra Jeugd & Gezin en Elektronisch Kinddossier), de ambulancezorg (spreiding en beschikbaarheid) en voor versterking van de rampenbestrijding (verhoging doeluitkering Veiligheidsregio).

De recente macro economische ontwikkelingen nopen tot voorzichtigheid. Het zou kunnen zijn dat de uitgangspunten uit de optimistische Miljoenennota van 2008 in de loop van 2009 substantieel worden aangepast. Met het oog op deze onzekerheid over de koers van het kabinet kiezen wij voor een solide begrotingsbeleid waarin alleen 'harde toezeggingen' zijn verwerkt. Concreet betekent dit:

- In de ontwerpbegroting zijn budgetten voor backoffice Centra Jeugd & Gezin en het Elektronisch Kinddossier verwerkt omdat daarover afspraken op het niveau van de regio concreet zijn ingevuld.
- In de ontwerpbegroting is in het kader van spreiding en beschikbaarheid III een budgetuitzetting voor de ambulancedienst opgenomen ter grootte van € 390.000 in de lijn van afspraken met de zorgverzekeraars in de regio. De extra ruimte in het budget van het Rijk is beschikbaar als de zorgverzekeraars instemmen met de concrete aanwending.
- In de ontwerpbegroting is de aangekondigde verhoging van de brede doeluitkering Veiligheidsregio (voorheen BDUR) van € 1.1 mln. in 2010 voor een deel € 560.000 concreet ingevuld. Wij vullen het restant pas in als volledige duidelijkheid is verkregen over de hoogte van de verhoging van de doeluitkering en de omvang van het door de regio vrij besteedbare bedrag. Zodra de circulaire van het ministerie van BZK over de brede doeluitkering 2010 is ontvangen, leggen wij concrete voorstellen aan u voor.

### *Autonome ontwikkelingen*

In de Kaderbrief 2010 waren de indexcijfers voor loon- en prijsontwikkeling gebaseerd op de Macro Economische Verkenning 2008 t/m 2011. Het Regionaal College Hulpverlening heeft gevraagd dit uitgangspunt aan te passen aan de meest actuele gegevens over de loon- en prijsontwikkeling. Gezien de macro-economische situatie en de daaruit voortvloeiende onzekerheid over de ontwikkeling van de lonen in de collectieve sector is een gematigde inschatting gemaakt van de loon- en prijsontwikkeling in 2010. Er wordt rekening gehouden met een loonkostenstijging in 2010 van 1% en een prijsstijging voor het materieel deel van 0,5%. Voor de begroting 2010 is gerekend met een verhoging van de inwonerbijdrage met € 0,17 (effect 2010) en met € 0,23 (inhaaleffect 2008).

### *Beleidsintensiveringen*

In de ontwerpbegroting is geen intensivering van beleid ten laste van de inwonerbijdrage opgenomen. In de lijn van besluitvorming in de Kaderbrief is de taak coördinatie OGGZ-netwerken en de HGM inzet op woonhygiënische problemen uit het basistakenpakket gehaald.

Voor 2010 wordt het budgettair kader incidenteel met € 0,11 cent per inwoner naar beneden bijgesteld.

Directie Hulpverlening Gelderland Midden

## Inhoudsopgave

Voorwoord .....	3
Inhoudsopgave .....	4
1. AANBIEDING .....	7
2. PRIORITEITEN 2010.....	9
2.1 Analyse van de omgeving .....	11
2.1.1 Algemene economische ontwikkelingen .....	11
2.1.2 Beleidsmatige ontwikkelingen .....	11
2.1.3 Vertaling van beleidsprioriteiten naar de inwonerbijdrage gefinancierde productie.....	17
Recapitulatie inwonerbijdrage 2009 - 2010 .....	17
2.1.4 Besteding stijging van de brede doeluitkering .....	18
3. GECONSOLIDEERDE BEGROTING .....	20
3.1 Exploitatieoverzicht, geconsolideerde begroting .....	22
3.2 Inwonerbijdragen.....	23
3.3 Inwonerbijdrage verdeeld naar beleidsvelden .....	24
3.4 Gecomprimeerde balansstaten .....	25
3.5 Risicoparagraaf / weerstandsvermogen .....	25
3.6 Verloop reserves en voorzieningen.....	26
3.6.1. Reserves.....	26
3.6.2. Voorzieningen .....	28
3.7.1 Kasstroomoverzicht HGM.....	29
3.8. Onderhoud kapitaalgoederen.....	30
3.9. Verbonden partijen .....	30
3.10. WOPT .....	30
4. BEGROTING NAAR CLUSTER VAN PRODUCTEN (financiering rijk + gemeenten) .....	32
Begroting cluster Directie & Administratie.....	33
Begroting cluster Proactie & Preventie.....	34

Begroting cluster Preparatie .....	35
Begroting cluster Rampenbestrijding en Grootschalig Optreden .....	36
Begroting cluster Oefenen & Opleiden Brandweer.....	38
Begroting Verbindingen Alarmcentrale & Gemeenschappelijke meldkamer.....	39
Begroting cluster GHOR .....	41
Begroting cluster Jeugdgezondheidszorg.....	43
Begroting cluster Gezondheidsbevordering .....	45
Begroting cluster Epidemiologie .....	46
Begroting cluster Medische Milieukunde.....	47
Begroting cluster Infectieziektebestrijding.....	48
Begroting cluster Openbare geestelijke gezondheidszorg.....	49
<b>5. BEGROTING NAAR CLUSTER VAN PRODUCTEN (financiering specifieke dienstverlening).....</b>	<b>50</b>
Brandweer Arnhem Westervoort .....	50
Maatwerk Brandweer .....	52
Maatwerk Volksgezondheid.....	52
<b>6. BEGROTING NAAR CLUSTER VAN PRODUCTEN (financieringstroom zorgverzekeraars).....</b>	<b>53</b>
Begroting cluster Regionale Ambulance Voorziening .....	53
<b>7. MEERJARENBEGROTING .....</b>	<b>55</b>
7.1. Financiële ontwikkelingen 2010 – 2013.....	55
7.2. Meerjaren investeringsplan .....	55
<b>8. BIJLAGEN.....</b>	<b>57</b>
8.2. Gemeenschappelijke regeling Hulpverlening Gelderland Midden.....	60
8.3. Afkortingenlijst .....	62



## 1. AANBIEDING

# Aanbieding

De ontwerpbegroting 2010 is een weergave van inhoud en financiën voor Hulpverlening Gelderland Midden (HGM) in 2010. In deze begroting wordt weergegeven op welke wijze HGM inspeelt op landelijke ontwikkelingen en welke regionale accenten in de uitvoering van het beleid zijn gelegd.

Het begrotingsmodel van HGM is aangepast om nadrukkelijker de koppeling tussen 'de inhoud' en 'het geld' in beeld te brengen. De begroting is daartoe opgebouwd uit clusters van producten. Per cluster komen aan bod: doelstelling, activiteiten, wettelijk kader, ontwikkelingen en financiering. Op deze wijze proberen wij beknopt en puntsgewijs antwoord te geven op de vragen: wat willen wij bereiken, wat gaan wij daarvoor doen en wat mag dat kosten. Het streven is per product cluster minimaal één prestatie-indicator op te nemen. In 2009 worden deze indicatoren in samenspraak met ambtenaren van de gemeenten gedefinieerd. In deze ontwerpbegroting zijn ter illustratie bij het cluster Rampenbestrijding & Grootschalig Optreden en Jeugdgezondheidszorg indicatoren opgenomen.

Met het oog op de vergelijking van de ontwerpbegroting 2010 met de begroting 2009 heeft ook in de begroting 2009 een aanpassing naar het nieuwe begrotingsmodel plaatsgehad. In dit document presenteren wij de oorspronkelijk vastgestelde begroting 2009 en de geactualiseerde begroting 2009. De bijstelling is van administratief technische aard en vraagt als gevolg daarvan niet om besluitvorming zoals bedoeld in artikel 36 lid 8 van de gemeenschappelijke regeling HGM.

De ontwerpbegroting 2010 is beleidsmatig gebaseerd op het volgende:

- Begroting 2009
- Concept jaarverslag 2008
- Kaderbrief 2010

**Aan de colleges van burgemeester en wethouders van de deelnemende gemeenten wordt bijgaand de ontwerpbegroting 2010 voorgelegd met het verzoek een eerste reactie hierop te geven, uiterlijk vóór 8 mei a.s.**

**Uw reactie wordt gevraagd op de volgende punten:**

- a. De ontwerp - begroting 2010 en de toelichting daarop.**
- b. Het regionale deel van de begroting en de consequenties daarvan voor de inwonersbijdragen 2010.**

## Het verloop van het bestuurlijke besluitvormingsproces

Wanneer	Wat	Datum
Week 10	Verzending aan Financiële commissie	27 februari 2009
Week 11	Financiële commissie (advisering)	12 maart 2009
Week 12	Verzending aan DB	13 maart 2009
Week 13	Dagelijks Bestuur	26 maart 2009
Week 14	Verzending aan gemeenten	30 maart 2009
Week 14 t/m 19	Reactietijd B&W gemeenten	8 mei 2009
Week 21	Financiële commissie (bespreken reacties gemeenten)	20 mei 2009
Week 21	Verzending nota van bemerkingen/wijzigingen	22 mei 2009
Week 22	Dagelijks Bestuur	28 mei 2009
Week 25	Regionaal College Hulpverlening	18 juni 2009
Week 26	Aanbieding aan Gedeputeerde Staten	27 juni 2009

## **2. PRIORITEITEN 2010**



# 1. Ontwikkelingen vertaald naar prioriteiten

## 2.1 Analyse van de omgeving

### 2.1.1 Algemene economische ontwikkelingen

De loonkostenontwikkeling voor 2010 vloeit voort uit het CAO-akkoord dat voor de periode na juni 2009 wordt afgesloten. De loonkosten van HGM worden tevens beïnvloed door de Hervormingsregeling FLO. De Nederlandse Zorgautoriteit heeft zich nog niet definitief uitgesproken over de financiering van die regeling voor de ambulancedienst.

Er wordt in de begroting rekening gehouden met een loonkostenstijging in 2010 van 1% en een prijsstijging voor het materieel deel van 0,5%. Voor het jaar 2010 wijkt deze raming af van het meest actuele MEV-cijfer. Incidenteel wordt van de indexeringsystematiek voor de inwonerbijdrage afgeweken omdat er bij het vaststellen van deze begroting grote onzekerheid bestaat over de ontwikkeling van de loonkosten in de collectieve sector. De CAO voor de sector gemeenten loopt medio 2009 af. De uitkomst van de onderhandelingen voor een nieuwe CAO is in de huidige tijd moeilijk te voorspellen. Voor het definitief vaststellen van het indexpercentage 2008 wordt de indexeringsystematiek wel onverkort gevolgd. Dat betekent dat de door het CPB uitgerekende indexcijfers 2008 voor de collectieve sector maatgevend zijn (zie Centraal Economisch Plan van april 2009). Ten aanzien van de ontwikkeling 2010 wordt vooralsnog uitgegaan van een verhoging van de inwonerbijdrage met € 0,17 (effect 2010) en met € 0,23 (inhaaleffect 2008).

### 2.1.2 Beleidsmatige ontwikkelingen

#### door wetgeving geïnitieerde ontwikkelingen

##### ***Wet Veiligheidsregio's***

Met de invoering van de Wet op de Veiligheidsregio's beoogt de Minister van BZK om de rampenbestrijding in Nederland in 2010 op orde te hebben. De Wet wordt in een algemene maatregel van bestuur verder uitgewerkt, waarbij aan de vier kolommen (brandweer, GHOR, politie, gemeenten) kwaliteitseisen zullen worden gesteld. Het is nog onduidelijk wanneer de definitieve invoering van de Wet en de AmvB's zal plaatsvinden. Op dit moment wordt landelijk uitgegaan van inwerkingtreding van Wet en besluit met ingang van 1 januari 2010. Alle regio's in Nederland bereiden zich inmiddels volop voor op deze veranderingen. In Gelderland Midden zal in 2010 ten minste op een aantal onderdelen een kwaliteitsslag moeten worden gemaakt om te kunnen voldoen aan de verwachte kwaliteitsnormen.

##### *Ontwikkeling Veiligheidsregio*

De Veiligheidsregio moet komen tot een vastgesteld risicoprofiel voor de regio, multidisciplinair risicobeleid, risicocommunicatie, juridische ondersteuning en kwaliteitszorg op schaal van de veiligheidsregio. Bij de thema's bestaat een nauwe verwevenheid van verantwoordelijkheden op lokaal en regionaal niveau. De concrete invulling vindt dan ook met gemeenten plaats. Daarnaast wordt het multidisciplinaire risicobeleid in nauwe samenwerking met ketenpartners opgezet. Inhoudelijk komen accenten te liggen op de uitvloeisels van het project TMO (Taskforce Management Overstroming) en op natuurbrandbestrijding.

##### *GHOR en congruentie met werkgebied Veiligheidsregio*

De werkgebieden van GGD'en en Veiligheidsregio's (GHOR) worden gelijkgetrokken. Dan kan het openbaar bestuur in geval van crisis beide onderdelen, op het niveau van de veiligheidsregio, direct aansturen. Het werk van de GGD - het bestrijden van infectieziekten, milieugezondheidszorg - kan dan beter worden afgestemd met de hulpverlening van de GHOR, onder meer ambulancezorg en ziekenhuiszorg.

##### *Rampenbestrijding & crisisbeheersing in zorginstellingen*

In principe is iedere zorginstelling, -aanbieder en -dienst, op basis van de Kwaliteitswet Zorginstellingen en de Wet toelating zorginstellingen (Wtzi), zélf verantwoordelijk voor de voorbereidingen op rampen en crises. Vanaf 2008 stelt de Minister van VWS ieder jaar structureel € 10 miljoen aan de zorg beschikbaar om zich goed voor te bereiden op grootschalige rampen en crisis. Het GHOR bureau coördineert het programma voor opleiding, training en oefening (OTO).

### *Versterking informatievoorziening rampenbestrijding & crisisbeheersing*

In de AMvB bij de conceptwet veiligheidsregio's is versterking, coördinatie en borging van informatievoorziening als belangrijk aandachtspunt vastgelegd. In dit kader heeft de Inspectie Openbare Orde & Veiligheid geadviseerd informatievoorziening op de meldkamer te versterken. De regio's zijn druk doende hier invulling aan te geven. Landelijk worden systemen ontwikkeld en aan de regio's beschikbaar gesteld. Uitgangspunt is hierbij dat er geen apart systeem voor rampen en crises komt in de meldkamer, maar dat opschaling gebeurt vanuit en met de dagelijkse routine en systemen. Die systemen worden tevens gebruikt voor preventie en preparatie.

### *Regionalisering brandweer*

Landelijk is het dossier 'regionalisering van de brandweer volop in beweging. De regio's die met de minister van BZK een convenant hebben getekend, hebben daarmee de intentie uitgesproken te komen tot een geregionaliseerde brandweer. Voor deze regio's gaat de komende tijd veel tijd en energie zitten in het neerzetten van de contouren van deze geregionaliseerde organisatie. Daarvoor hebben zij, voortvloeiend uit het convenant, ook financiële middelen gekregen. In de regio Gelderland Midden is nadrukkelijk besloten de brandweersamenwerking vanuit de inhoud te organiseren. Dit betekent dat in verschillende inhoudelijke projecten de samenwerking en versterking gezocht wordt. Mogelijk ontstaat er in de toekomst de situatie dat Gelderland Midden mee gaat in de landelijk ingezette beweging tot regionalisering. De financiële vertaling daarvan is nog niet bekend. Weliswaar wordt met de huidige werkwijze de samenwerking wel al van onderop gebouwd. Zeker is dat het formaliseren van de regionale samenwerking in ieder geval incidentele kosten met zich meebrengt. Doordat er geen extra middelen meer vanuit het Rijk worden verstrekt, is dit risico voor de regio zelf.

### **Wet Publieke Gezondheid**

De Wet Publieke Gezondheid (de wet vervangt onder meer de huidige Infectieziektewet, de WCPV en de Quarantainewet) is in oktober 2008 door de Eerste Kamer aangenomen. De Wpg is op 1 december 2008 in werking treden.

### *Wpg in relatie tot het lokaal bestuur*

In de bepalingen over de infectieziektebestrijding worden bevoegdheden voor de infectieziektebestrijding toegekend aan burgemeesters. Pas als de Wet op de Veiligheidsregio's is aangenomen zal duidelijk zijn welke rol de voorzitter van een veiligheidsregio heeft inzake infectieziektebestrijding.

In de Wpg wordt de rol van het lokaal bestuur voor publieke gezondheidszorg aangescherpt. In dit kader komt het kabinet nog met een vierjarig innovatieprogramma (werktitel 'Lokaal centraal') om lokale bestuurders en gemeenten meer te betrekken bij het lokaal gezondheidsbeleid en om de openbare gezondheidszorg te verbeteren. Het programma moet meer samenhang brengen tussen diverse trajecten. Hierdoor kunnen de betrokken partijen hun activiteiten meer op elkaar afstemmen, samen optrekken waar dat nodig is en kunnen dubbele activiteiten worden voorkomen. Dit vraagt om een meerjarige programmatische aanpak en een actieve bijdrage van alle partijen, zowel op landelijk als lokaal niveau. Meer coördinatie en afstemming dragen ook bij tot het optimaliseren van de totale overheidsinzet met betrekking tot gezondheidsbevordering.

### *Wpg in relatie tot de rol van de Inspectie Gezondheidszorg*

Bij het vergroten van de verantwoordelijkheid van het lokaal bestuur past een andere rol voor de IGZ. De rol van de IGZ verandert van een traditionele toezichthouder naar een moderne handhavingorganisatie. De Inspectie wil door monitoring (indicatoren VGZ, JGZ, WMO, OGGZ enz.) de GGD als instrument om gemeenten te adviseren en te toetsen over de wijze waarop gemeenten hun wettelijke verantwoordelijkheid in lokaal beleid omzetten.

Zorginhoudelijk legt de inspectie het komend jaar o.a. de nadruk op grootschalige uitbraken infectieziekten, op bevorderen systematische aandacht voor preventie en op kindermishandeling.

In het kader van verbeteren van de maatschappelijke verantwoording wordt in 2009 de sets met indicatoren voor de openbare gezondheidszorg opgeleverd en getest.

### **Wet Ambulancevervoer**

De nieuwe Wet ambulancezorg vervangt de huidige Wet ambulancevervoer uit 1973. In de nieuwe wet krijgen de zorgverzekeraars een centrale rol omdat zij de Minister adviseren over de vergunningverlening. Over de wijze waarop de vergunningprocedure wordt ingericht vindt overleg plaats tussen de Minister en Ambulancezorg Nederland.

Het kabinet heeft in de Miljoenennota geld vrijgemaakt voor extra ambulances. Over de besteding van dit additionele budget in 2009 en verder vindt ook overleg plaats met de sector.

### ***Wet maatschappelijke ondersteuning***

Aan de hand van vastgestelde meerjarige beleidsplannen Wmo van gemeenten zijn programmalijnen uitgewerkt, waarin HGM op haar kerntaken wordt aangesproken.

a. Jeugdgezondheidszorg

In het prestatievelde Jeugd komt dit tot uiting in de nieuwe triagemethodiek in de Jeugdgezondheidszorg door risicogerichte individuele aanpak. Daarnaast zijn er aanpalende ontwikkelingen als het 12- project en de aansluitende zorgstructuur van het onderwijs.

b. Centra voor Jeugd en Gezin (CJG's)

In de regio SRAN Noord ondersteunt HGM bij het inrichten en opstarten van de Centra voor Jeugd en Gezin. HGM is daarnaast gevraagd de backofficefunctie in te vullen. In de regio West Veluwe wordt HGM op basis van vragen van individuele gemeenten betrokken bij de voorbereiding en inrichting van het Centrum voor Jeugd en Gezin.

In deze ontwikkelingen hebben gemeenten de afspraak gemaakt te komen tot één systeem voor het Elektronisch Kinddossier in het werkgebied van HGM met gebruikmaking van een gezamenlijke Verwijsindex i.s.m. de Provincie.

c. Nieuwe visie in de maatschappelijke opvang

In de prestatievelden 7, 8 en 9 -kwetsbare groepen- participeert HGM actief in de uitwerking van speerpunten van het Regionaal Kompas Arnhem e.o. en van het Drieluik OGGZ Valleiregio's 2007-2011. Centraal staat de visie dat daklozen en later de hele OGGZ-groep binnen het werkgebied van de centrumgemeenten veel strakker en geïntegreerd toegeleid moeten worden naar zorg, inkomen en werk of participatie.

d. Algemeen

Mede op grond bovengenoemde ontwikkelingen geldt de verwachting dat gemeenten in toenemende mate HGM zien als partner voor de uitvoering van de WMO, en ook dat zij steeds meer een beroep gaan doen op kwalificaties van HGM die worden aangemerkt als veldregie / coördinatie en het genereren van relevante beleidsinformatie op genoemde terreinen.

### **door plannen van het kabinet geïnitieerde ontwikkelingen**

#### *Lange termijn visie brandweer*

De Raad van regionale commandanten werkt in opdracht van met het veiligheidsberaad aan een doorwrochte lange termijn visie op de taken en organisatie van brandweer Nederland. Verwacht wordt dat eind 2009 duidelijk is welke consequenties deze visie zal hebben voor de brandweerkorpsen in onze regio.

#### *Personeelsvoorziening brandweer*

Het is noodzakelijk om als brandweer qua personeelssamenstelling voorbereid te zijn op externe (maatschappelijke) en interne (organisatorische) ontwikkelingen en de kans, die deze ontwikkelingen bieden, te benutten voor professionalisering en kwaliteitsverbetering. Daarvoor is inzicht in de samenstelling van de brandweer en de in-, door- en uitstroom nodig. De minister zal een onderzoek laten uitvoeren in het kader van de personeelsvoorziening. Dit onderzoek wordt gezamenlijk met de VNG en NVBR opgepakt. Scenario's maken de processen van in-, door- en uitstroom voor 2008-2013 inzichtelijk. Op basis van de resultaten van het onderzoek worden langetermijnvisies (5 jaar) ten aanzien van brandweervrijwilligers en diversiteit binnen de brandweer ontwikkeld. Deze ontwikkeling kan van invloed zijn op het kostenniveau van de lokale brandweer.

#### *Besluit kwaliteit personeel Veiligheidsregio*

Al enige tijd werkt het ministerie van BZK samen met diverse organisatie aan de wijziging van het huidige Besluit brandweerpersoneel. Doel van de wijziging is het verhogen van de kwaliteit van het brandweerpersoneel én deze kwaliteit waarborgen.

De samenleving wordt steeds complexer. De brandweer moet optimaal voorbereid zijn om risico's te beperken en calamiteiten te voorkomen. En als het nodig is, dient de brandweer er te staan. Hiervoor moet het brandweerpersoneel goed uitgerust zijn én goed met elkaar samenwerken. Gericht opleiden en oefenen is hierbij belangrijk. Het gaat niet langer om vakbekwaam worden (opleiden en examinering) maar ook om vakbekwaam blijven (bijscholen en oefenen) Een integraal systeem dus. Een diploma is de start van vakbekwaam blijven. Het Besluit brandweerpersoneel wordt vernieuwd en heet voortaan Besluit kwaliteit personeel Veiligheidsregio.

Er worden uniforme eisen opgesteld waaraan brandweerpersoneel moet voldoen. Dit betekent een uniforme basis voor iedereen. Overigens kan de werkgever altijd aanvullende eisen stellen. Aan vrijwilligers worden

dezelfde eisen gesteld als aan beroepspersoneel. Dit betekent niet dat er extra eisen worden gesteld aan vrijwilligers of dat beroeps iets moeten inleveren, een beeld dat bij velen leeft. Door de normen zo goed mogelijk aan te laten sluiten bij de functies, wordt recht gedaan aan iedereen. Extra (onnodige) belasting, een veelgehoorde klacht, wordt hiermee vermeden.

#### *Leeragentschap brandweer*

Landelijke evaluaties van grootschalige incidenten leiden tot de aanbeveling van de Inspectie Openbare Orde en Veiligheid om een landelijk en regionaal leeragentschap in te stellen. Denk hierbij bijvoorbeeld aan de evaluatie van de brand bij de Punt of aanbevelingen rondom veiligheid van duikers. Ook voor vrijwilligers is het essentieel om leerpunten goed aangereikt te krijgen. Dit is ook voor HGM een belangrijk project omdat door de IOOV geconstateerd is dat de aanbevelingen die zijn gedaan in het verleden, niet allemaal op de werkvloer terecht zijn gekomen.

#### *Regierol gemeenten in lokaal veiligheidsbeleid: integraal veiligheidsbeleid*

Het kabinet zet in op een versterking van de gemeente als regisseur van lokaal veiligheidsbeleid. Daartoe wordt een wijziging van de Gemeentewet voorbereid die deze regierol van gemeenten vastlegt. De wettelijke verankering per 1 januari 2009 van de gemeentelijke regierol bekrachtigt de huidige praktijk. Eén van de aspecten van de wetwijziging betreft het integraal veiligheidsplan waarin ook de afspraken met en de bijdragen van de veiligheidspartners zijn neergelegd. In veel gemeenten stelt de raad dit veiligheidsplan nu al periodiek vast. Dit wordt een wettelijke verplichting, die zowel intern als naar externe partners duidelijkheid geeft over de positie die de gemeente op het terrein van veiligheid heeft. In het bijzonder is de tendens te zien dat het rijk veiligheid als integraal onderdeel ziet ook van het 'brede' volksgezondheidsbeleid. Aanpak van criminaliteit en overlast maken ook onderdeel uit van de maatschappelijke opvang en gezondheidszorg. (WCPV, straks WPG, WMO, Wet op de Jeugdzorg enz.)

#### *Maatschappelijke opvang*

Met betrekking tot de opvang van dak- en thuislozen meldt het Rijk dat zij de Plannen van Aanpak van de G4 en de Stedelijke Kompassen van de overige centrumgemeenten gaat monitoren. Daarnaast kondigt het Rijk het besluit aan over het aanpassen van de verdeelsleutel voor de middelen die de 43 centrum-gemeenten voor maatschappelijke opvang ontvangen. In de regio van Gelderland Midden zijn dat de gemeente Ede voor de West Veluwe Vallei en gemeente Arnhem voor de Stadsregio Arnhem-Nijmegen Noord (regio SRAN Noord).

Voor de centrum gemeente Arnhem gaat HGM in de Stadsregio Arnhem-Nijmegen Noord (voormalige Regio Arnhem) de centrale toegang voor opvang dak- en thuislozen uitvoeren met ingang van begin 2009. Vier van vijf gemeenten uit de regio West Veluwe Vallei (Ede, Scherpenzeel, Wageningen en Barneveld) werken samen met de gemeenten Rhenen, Renswoude en Veenendaal voor de maatschappelijke Opvang en hebben daartoe ook een convenant afgesloten, overigens met een aantal instellingen. Deze zeven gemeenten hebben het voornemen de centrale toegang bij HGM onder te brengen; naar verwachting zal dat in de loop van het voorjaar 2009 duidelijk worden.

Verder wordt de verhoging van de specifieke doeluitkering van € 36 miljoen voor maatschappelijke opvang en vrouwenopvang vermeld. Dit in verband met het schrappen van aanspraken in de AWBZ.

#### *Actieplan krachtwijken*

Het kabinet introduceert Actieplan Krachtwijken. Doel is het verminderen van gezondheidsproblemen in de aandachtswijken door samen met gemeenten, de eerstelijnszorg en de GGD'en een programmatische aanpak voor de concrete gezondheidsproblemen in de wijk te ontwikkelen. Een aantal activiteiten wordt samen met de minister voor Wonen, Wijken en Integratie uitgevoerd. Deze experimenten worden onder meer ingevuld op het gebied van geïntegreerde zorg, sport & bewegen en voeding.

#### *Veiligheidshuizen*

Het kabinet wil dat in de loop van 2009 een landelijk dekkend systeem van veiligheidshuizen gerealiseerd is, waarbij rond de 40 veiligheidshuizen actief zullen zijn. In de veiligheidshuizen werken gemeenten, jeugd- en zorginstellingen, politie en justitie samen aan de aanpak van criminaliteit en overlast. HGM participeert netwerkiniciatieven waarbij de persoonsgerichte aanpak van jeugdproblematiek centraal staat. Het rijk gaat uit van groeiende samenwerking tussen Veiligheidshuizen en CJG's.

#### *Centra voor Jeugd en Gezin*

Het kabinet streeft naar een landelijk dekkend netwerk Centra voor Jeugd en Gezin (CJG) in 2011. In 2008 is het geld voor vier jaar per gemeente vastgesteld via een brede doeluitkering. Het beoogd resultaat voor 2009 is om in 125 gemeenten een CJG op te richten.

### *Zorg- en adviesteams op scholen*

Om gemeenten, scholen, provincies en hulpverlening te ondersteunen bij zorg- en adviesteams (ZAT's) rondom het onderwijs stelt het kabinet tot en met 2011 jaarlijks € 1,75 miljoen beschikbaar via de begroting van OCW. Via deze hulpverleningsnetwerken bieden professionals snel hulp aan jeugdigen en hun ouders. In 2009 moet 72% (was 60% in 2007) van het Primaire Onderwijs, 94% (was 92% in 2007) van het Voortgezet Onderwijs en 82% (was 75% in 2007) van het Middelbaar Beroepsonderwijs een ZAT hebben. In Gelderland Midden zijn de huidige cijfers: Primaire Onderwijs 85%, Voortgezet Onderwijs 85% en Middelbaar Beroepsonderwijs 50%.

### *Evaluatie Wet op de Jeugdzorg*

In 2009 wordt de Wet op de Jeugdzorg geëvalueerd. Vooruitlopend daarop komt het kabinet met een voorstel voor inrichting van een nieuw contactmoment 16 jaar in de JGZ. HGM pleit er voor dit contactmoment in de lijn van de risicozorg in te vullen.

### *Milieukwaliteit in de bebouwde omgeving*

Het kabinetsbeleid is erop gericht dat alle burgers in Nederland per 2010 in hun woonomgeving over een minimum beschermingsniveau (het plaatsgebonden risico) kunnen beschikken tegen externe veiligheidsrisico's. De VNG stelt voor gemeenten verantwoordelijk te maken voor de verlening en de naleving van alle milieu- en bouwvergunningen. Daarmee ontstaat één loket voor burgers en bedrijven. HGM biedt expertise aan op het gebied van brandpreventie, GHOR-expertise en medische milieukunde. Het streven is te komen tot geïntegreerd advisering vanuit HGM richting gemeenten.

### *Uitbreiden vaccinatieprogramma*

Met ingang van 2009 is het Rijksvaccinatieprogramma uitgebreid met een vaccinatie baarmoederhalskanker. Bij een positief advies van de Gezondheidsraad is het de intentie vaccinatie tegen hepatitis B, mits budgetair inpasbaar, in te voeren in Rijksvaccinatieprogramma.

### *Stimuleren gezond leven*

Het kabinet stimuleert Gezond leven. Er wordt € 19 miljoen aan subsidies verstrekt aan RIVM/Centrum Gezond Leven, aan diverse gezondheidsbevorderende instellingen, voor het programma landelijke leefstijlcampagnes via ZonMw en het schoolpreventieprogramma voorlichting 'De Gezonde school en Genotmiddelen'. Met betrekking tot roken vindt het vervolg plaats van de in 2008 gestarte proefimplementatie Ondersteuning bij stoppen met roken (0,4 miljoen euro). De handhavingcapaciteit van de Voedsel en Waren Autoriteit is uitgebreid om toe te zien op de naleving van het rookverbod in de horeca (€ 1,8 miljoen). Met betrekking tot overgewicht verschijnt eind 2008 zal een nota over overgewicht (€ 1,8 miljoen euro). Met betrekking tot diabetes begint in 2008 een vierjarig Nationaal Actieprogramma Diabetes. Met dit programma wordt de diabetes zorgstandaard verder ontwikkeld, onder meer door uitbreiding met preventie en zelfmanagement.

### *Infrastructuur openbare gezondheidszorg*

Op centraal niveau wordt vorm gegeven aan de totstandkoming van een landelijke infrastructuur openbare gezondheidszorg. Deze bestaat uit het VWS, het RIVM als landelijk aangewezen autoriteit voor Public Health taken, GGD-Nederland, expertisecentra / backoffice en 25 GGD-en als frontoffice. Binnen deze structuur wordt inhoud gegeven aan de verdere professionalisering en standaardisering van de uitvoeringspraktijk van GGD en een meer centrale aansturing van Public Health taken. De beoogde bovenregionale samenwerking op de schaal van Oost-Nederland (provincies Gelderland en Overijssel) concentreert zich in eerste aanleg op de Infectieziektebestrijding en op de uitvoering van bevolkings-onderzoeken. HGM participeert in de bovenregionale samenwerking om inhoudelijke kwaliteit te kunnen garanderen.

### *Elektronische overheid en dienstverlening*

Het kabinet geeft in haar beleidsagenda het belang aan van een dienstbare publieke sector en een goed functionerende 'elektronische overheid', ook wel 'e-overheid' genoemd, opgenomen. De doelstelling is een administratieve lastenverlichting van 25% en een rapportcijfer zeven voor de overheidsdienstverlening. De elektronische overheid doorsnijdt alle sectoren. Zo zijn voor HGM onder andere de navolgende zaken relevant: bij de sector Volksgezondheid gaat het hierbij onder meer om de Zorgmonitor OGGZ voor de maatschappelijke opvang, de Verwijsindex risicjongeren, het Elektronisch Kind Dossier (EKD) en het Elektronisch Patiënten Dossier (EPD) en bij de sector Brandweer gaat het bijvoorbeeld om de ontwikkeling van de geografische informatievoorziening bij (de voorbereiding op) rampenbestrijding en digitalisering van de planvorming.

## **door prioriteitstelling van gemeenten geïnitieerde ontwikkelingen**

### *Versterken gemeentelijke processen*

De gemeentesecretarissen van de gemeenten in Gelderland Midden hebben op initiatief van de coördinerend gemeentesecretaris (gemeentesecretaris van Ede) een proces in gang gezet om een impuls te geven aan de voorbereiding en uitvoering van de gemeentelijke processen op het gebied van de rampenbestrijding en crisisbeheersing. In de loop van 2009 zal door hen geëvalueerd worden in hoeverre er verdere verbeteringen noodzakelijk zijn met het oog op de kwaliteitseisen zoals deze zullen worden gesteld in de AmVB Veiligheidsregio's. Voor de gemeentesecretarissen is nog onduidelijk op welke schaal (lokaal, centrumgemeenten, intergemeentelijk, regionaal) de gemeentelijke processen georganiseerd zouden moeten worden. HGM gaat er van uit dat de uitvoering in ieder geval in 2010 nog intergemeentelijk georganiseerd blijft waarbij enkele kosten (m.n. piketregeling) via onderlinge verevening verrekend worden via HGM. Verdere regionalisering van de gemeentelijke processen is, mede op grond van ontwikkelingen in omliggende regio's, een reële optie.

### *Multidisciplinair oefenen*

Virtueel oefenen wordt geïntensiveerd voor de brandweer en de GHOR in de regio. Dit is een gebruiksvriendelijke en doelgerichte vorm van oefenen, waarmee gemeenten worden ontlast in hun voorbereidingsinspanningen. Er worden complexere scenario's ontwikkeld, het oefensysteem wordt gebruiksvriendelijker gemaakt en er komt een update van het systeem. Tot op heden werden alleen de operationele diensten in dit systeem betrokken. Dit zal worden uitgebreid met gemeentelijke diensten en bijvoorbeeld het waterschap. Daarnaast gaat er nog meer geïnvesteerd worden in de GBT en GMT oefeningen.

### *Lokaal gezondheidsbeleid*

De vijf gemeenten in de regio West Veluwe / Valei hebben hun beleidsuitgangspunten vastgelegd in een kadernota voor de periode van 2007 t/m 2010. De regio Oost heeft eveneens speerpunten vastgelegd in een nota voor de periode 2008 t/m 2011. Het rijk wil sturen op meer samenhang en programmatische aanpak in de gezondheidszorg in het bijzonder voor het intensiveren van preventietaken. Zoals eerder genoemd komt het rijk met een vierjarig innovatieprogramma. Ook gaat het rijk uit van over het gehele land in tijd gelijk lopende periode voor de meerjarige gezondheidsplannen. Het is wenselijk dat de beide subregio's in planning voor de lokale en regionale nota's gezondheidsbeleid dezelfde periode hanteren.

De preventieve aanpak van de gemeenten rust op de peilers: periodieke monitoring van groepen in de bevolking inclusief beleidsadvies op basis van interpretatie van verzamelde epidemiologische gegevens, samenhangende programma's die breed in alle gemeenten kunnen worden ingezet en samenwerking tussen meerdere partners in zorg.

De ambities in beide nota's sluiten aan op de ook landelijk gekozen speerpunten: het terugdringen van overmatig alcoholgebruik in het bijzonder bij jongeren, het stimuleren van een gezond voedingspatroon om het groeiende probleem van overgewicht tegen te gaan, het terugdringen + voorkómen van psychische problematiek en een sluitende keten voor de jeugdzorg.

In 2005 is op het terrein van Gezondheidsbevordering het beleid voor de periode 2005 – 2009 vastgelegd. In 2009 zal dan ook een herijking moeten plaatsvinden die kan uitmonden in bestuurlijke voorstellen tot bijstelling in 2010. Ook voor de epidemiologie geldt iets dergelijks. Het huidige beleid is vastgelegd in de "Epidemiologische dienstverlening HGM – VGZ 2007 – 2010: basispakket / Pluspakket". Het spreekt dat in 2009 een evaluatie dient plaats te vinden om 2010 een nieuwe dienstverlening te kunnen vaststellen.

In het bijzonder voor het regionaal gezondheidsbeleid in de regio West (Ede, Barneveld, Wageningen, Nijkerk en Scherpenzeel) zal in het bijzonder aandacht zijn voor de mogelijkheden voor verhoging van de vaccinatiegraad (subregionale intensiteit).

Ook blijkt uit voortgangsrapportages, die de vijf gemeenten jaarlijks aan het college van B&W voorleggen, dat in de komende jaren HGM een versterking wil (naast de landelijk geformuleerde) van de volgende speerpunten: betere inbedding van gezondheidsaspecten bij bestuurlijke nota's, goede advisering bij gezondheidsrisico's bij belangrijke bestuurlijke ontwikkelingen, verbetering van de transparantie bij basistakenpakket en maatwerk en tenslotte bij verhoging van inzicht in de gezondheidstoestand van de bevolking. Dit kan leiden tot inhoudelijke bijstellingen voor de periode 2010 en volgende jaren.

In de regio SRAN Noord hebben de gemeenten besloten op de vier bekende landelijke speerpunten (aanpak overgewicht, ketengerichte aanpak in de gezondheidszorg, aanpak alcoholgebruik en aanpak psychosociale

problematiek, allen specifiek gericht op jeugd) op basis van plannen van aanpak concrete beleidsmaatregelen vast te leggen en uit te voeren. Dat geldt voor de periode 2008 - 2011.

#### *Versterken en benutten ICT*

De ontwikkeling en het gebruik van multi- en monodisciplinaire ICT-ondersteuningsprogramma's heeft toegevoegde waarde voor de ondersteuning van dagelijkse werkprocessen en voor informatievoorziening in rampbestrijding & crisisbeheersing. Die waarde moet echter veel groter worden.

De aansluiting van partners binnen de veiligheidsregio en de zorgketen vereist structureel verzamelen en analyseren van vitale gegevens. Het basisprincipe is data bij de bron op te halen en te actualiseren. Denk hierbij aan gemeentelijke data, lokale brandweer, bedrijven, partners zoals nutsbedrijven, zorginstellingen, prorail en rijkswaterstaat. Dit vraagt om menskracht om de afspraken met de partners te maken en te borgen. De borging van informatie uitwisseling vergroot de coördinatiekracht van HGM in de keten.

### **2.1.3 Vertaling van beleidsprioriteiten naar de inwonerbijdrage gefinancierde productie**

Wij kiezen er voor in de begroting 2010 geen beleidsprioriteiten in te vullen met een verhoging van de inwonerbijdrage. Dat betekent dat alleen de autonome ontwikkelingen worden verwerkt.

Ten aanzien van de FLO kosten Regionale Ambulance Voorziening resteert op basis van maximaal 60% vergoeding door de zorgverzekeraars een af te dekken tekort van € 0,45 per inwoner gemiddeld voor de periode 2008 t/m 2027.

De Wet Maatschappelijke Ondersteuning legt de zorg voor sociaal kwetsbare bij individuele gemeenten. De wettelijke basis voor opname in het basistakenpakket op basis van de Wet Collectieve Preventie Volksgezondheid valt weg. Wij adviseren op grond hiervan de taak coördinatie OGGZ-netwerken en de HGM inzet op woonhygiënische problemen uit het basistakenpakket te halen. Resteren de taken beleidsadviesing en consultatie voor een bedrag van € 0,05 per inwoner.

Voor 2010 wordt het budgetair kader incidenteel met € 0,11 cent per inwoner naar beneden bijgesteld.

### **Recapitulatie inwonerbijdrage 2009 - 2010**

<b>Totaal Recapitulatie Inwonerbijdrage 2009-2010</b>			
	<b>VGZ</b>	<b>BRW</b>	<b>Totaal</b>
<b>Bijdrage 2009</b>	<b>11,25</b>	<b>6,48</b>	<b>17,73</b>
Autonome ontwikkelingen:			
l/p- compensatie 2010	0,10	0,07	0,17
l/p- compensatie inhaal effect 2008	0,15	0,08	0,23
Incidentele korting in verband met correctie inwoneraantallen	-0,07	-0,04	-0,11
FLO ambulancedienst	(0,45)*		(-0,45)
<i>Beleidsintensivering:</i>			
OGGZ uit basistakenpakket	-0,20		-0,20
<b>Bijdrage 2010</b>	<b>11,23</b>	<b>6,59</b>	<b>17,82</b>

\*= afhankelijk van het besluit van de NZa over de financiering door de zorgverzekeraars. Deze bijdrage is nog niet vertaald in de begrotingsraming en is derhalve niet opgenomen in de diverse overzichten in deze begroting.

#### **2.1.4 Besteding stijging van de brede doeluitkering**

Een belangrijke prioriteit van de dit kabinet is het op orde brengen van de rampenbestijging en de crisisbeheersing. Er is in de Miljoenennota september 2008 extra geld beschikbaar gesteld en de brede doeluitkering rampenbestrijding BDUR (wordt brede doeluitkering Veiligheidsregio BDVR) gaat vanaf 2010 dan ook substantieel stijgen. Voor HGM zit er voor 2010 € 1,1 miljoen extra en vanaf 2011 € 1,6 miljoen extra in de pijplijn.

In deze ontwerpbegroting wordt een deel van de toename van de rijksmiddelen concreet ingevuld. Het betreft zaken die met hoge prioriteit moet worden opgepakt om te voldoen aan de kwaliteitseisen die aan de Veiligheidsregio worden gesteld.

##### *Ontwikkelingen veiligheidsregio (structurele invulling)*

Voor een reeks van activiteiten (zie paragraaf 4.1.1.) voortvloeiend uit de ontwikkeling van de veiligheidsregio (risicoprofiel, multidisciplinair risicobeleid, risicocommunicatie, juridische onder-steuning en kwaliteitszorg) en de wettelijke eisen die daaraan zijn gesteld is 2 fte formatie nodig.

##### *Versterken en benutten ICT (structurele invulling)*

De aansluiting van partners binnen de veiligheidsregio en de zorgketen vereist structureel verzamelen en analyseren van vitale gegevens. Daartoe worden op de meldkamer drie extra medewerkers geplaatst voor het versterken van het databeheer en de data-analyse. Hierbij gaat het bijvoorbeeld om het beheer van de informatie over vergunningen, zorginstellingen en wegafsluitingen en om analyses van de aanrijdstrategieën. Regionaal is in 2008 een project afgerond voor de digitale ontsluiting van gegevens van bereikbaarheidskaarten. Eenzelfde soort project wordt gestart voor de aanvalsplannen. De medewerkers worden tevens belast met de coördinatie bij calamiteiten zoals in de concept AMvB Veiligheidsregio is aangegeven.

##### *Versterken van de voorbereiding en inzet ketenorganisatie GHOR (structurele invulling)*

In de ketenregie van de GHOR is succesvol handelen afhankelijk een gedegen voorbereiding en het maken van goede afspraken met alle betrokken ketenpartners (600 partners in Gelderland Midden). De afspraken worden schriftelijk vastgelegd. Daarnaast is het noodzakelijk intensief contact op te bouwen en te onderhouden met de partners. Dat behoeft intensivering: een uitbreiding van de formatie met 1 fte is nodig.

##### *Huisvesting Beekstraat (structurele invulling)*

De uitbreiding van het veiligheidsbureau leidt tot een verhoging van de structurele lasten omdat het aantal werkplekken (+ flexplekken) wordt uitgebreid. Wij houden rekening met een toename van € 100.000 (13 x € 8.000 per werkplek). In de begroting 2009 is dit punt ook aangemeld. Uitgangspunt was toen dat kosten konden worden gedekt uit de verhoging van de BDUR in 2009. Nu die verhoging er niet is, schuift het dekkingsvoorstel door naar 2010.

##### *Multidisciplinair oefenen (structurele invulling)*

De extra kosten voor het virtueel oefenen en het intensiveren van de GBT en GMT oefeningen ramen wij op € 50.000.

#### **Nog niet vertaalde prioriteiten**

De navolgende prioriteiten zijn nog niet vertaald in de ontwerpbegroting. Het RCH heeft aangegeven dat besteding in de richting van deze prioriteiten plaats moet vinden als daartoe voldoende middelen beschikbaar zijn.

##### *ICT voorzieningen (incidentele invulling)*

Op verzoek van de lokaal commandanten wordt een project gestart waarbij de ICT voorzieningen van de korpsen in beeld worden gebracht. Dit onderzoek moet leiden tot meer gezamenlijke inspanningen op het terrein van ICT. Het onderzoek wordt uitgevoerd door een extern bureau en zal € 100.000 kosten.

##### *Uitbreiding oefencapaciteit voor mono- en multidisciplinaire oefeningen (structurele invulling)*

De inspectie IOOV heeft in de nulmeting "opleiden en oefenen" aangegeven dat er verbeteringen in met name de kwaliteitsborging van het opleidings- en oefensysteem voor de rampenbestrijding noodzakelijk zijn.

Daarnaast is de huidige bezetting voor het oefenen te krap om daar kwaliteit mee te kunnen blijven leveren. Extra formatie van 1 fte is noodzakelijk.

*Leeragentschap (structurele invulling)*

In aansluiting op de aanbevelingen van de IOOV willen wij in de regio een leeragentschap brandweer instellen. Voor invulling van het leeragentschap becijferen wij de extra capaciteit op 1 fte.

*Versterken OTO programma (structurele invulling)*

Door aanscherping van wetgeving wordt door zorginstellingen een groter beroep gedaan op de ondersteuning van het GHOR bureau bij het invullen van het programma opleiding training en oefening (OTO). Daarnaast krijgen oefeningen waarbij het functioneren van de gehele keten wordt getoetst een zwaarder accent. En tot worden de opleidingseisen inhoudelijk aangescherpt. De landelijke speerpunten en 'nieuwe bedreigingen' moeten een vertaling krijgen in het OTO-programma. Denk hierbij aan terrorisme-dreigingen, influenza en overstromingen. Extra formatie van 1 fte is nodig voor realisatie.

*Optimale advisering in proactieve en preventieve zin (incidentele invulling)*

De GHOR adviseert vergunningverleners over op te nemen 'geneeskundige' voorwaarden bij het verstrekken van vergunningen. Dit kan betrekking hebben op (publieks) evenementen, ruimtelijk beleid, veiligheidsrapporten BRZO-1999 instellingen, en overig. Steeds meer vergunningverleners weten de GHOR te vinden en zijn zich bewust van het reduceren van de risico's vooraf. Daarnaast is er ook een taak weggelegd voor de GHOR voor een actieve signalering en niet alleen te adviseren 'op verzoek'. In nauwe samenspraak met de brandweer gaat de GHOR dit taakveld verder uitwerken. Het streven is te komen tot geïntegreerd advisering vanuit één loket voor de gemeenten. In het versterken van de proactieve en preventieve taakuitoefening wordt € 50.000 geïnvesteerd.

*Voorlichting en communicatie GHOR verbeteren*

Het is van belang om beleid en uitvoering rondom crisiscommunicatie, risicocommunicatie en overige voorlichting/communicatie op orde te hebben. Inzetbaarheid tijdens incidenten en ook met name de communicatie richting ketenpartners bij bijvoorbeeld een griep пандemie is van essentieel belang voor de inzet tijdens een ramp.

Voor de GHOR geldt dat zij in de crisiscommunicatie optrekt in het beleid van de veiligheidsregio. Het wegwijs maken van de operationele voorlichters van gemeente en brandweer in de wereld en de werkprocessen van de GHOR vraagt echter extra aandacht. Een uitbreiding van 0,5 fte maakt het mogelijk dit proces goed te begeleiden. Maar daarnaast maakt capaciteitsuitbreiding het actueel houden van internet, ondersteuning bij symposia, verspreiding van nieuwsbrieven en overige communicatiemiddelen ter ondersteuning van het werkproces van de GHOR mogelijk.

### **3. GECONSOLIDEERDE BEGROTING**



## 3. Geconsolideerde Begroting

### 3.1 Exploitatieoverzicht, geconsolideerde begroting

Begroting 2010				
Geconsolideerde rapportage HGM				
	Realisatie 2008	Begroting 2009	Begroting 2009 nw	Begroting 2010
	(A)	(B)	(C)	(D)
<b>Opbrengsten</b>				
Opbrengsten gemeenten regionaal (uniform)	10.439.539	11.497.782	11.497.782	11.628.923
Opbrengsten gemeenten individueel (maatwerk)	11.289.557	11.586.661	12.087.824	13.366.508
Opbrengsten van het rijk	3.276.955	2.598.085	2.640.495	3.219.774
Directe opbrengsten van derden m.b.t. output	21.151.637	18.138.374	20.376.742	20.716.249
Overige opbrengsten	118.888	120.828	51.500	51.500
Totaal opbrengsten	46.276.576	43.941.729	46.654.343	48.982.954
<b>Kosten</b>				
<u>Personele kosten</u>				
Salarissen (incl. sociale lasten etc.)	29.650.912	30.672.542	33.024.963	34.284.112
Overige personeelskosten	2.739.416	2.058.549	2.171.599	1.939.452
Totaal personeelskosten	32.390.328	32.731.091	35.196.561	36.223.564
<u>Materiele kosten</u>				
Directe kosten m.b.t. output	4.137.524	3.181.701	3.274.036	3.538.947
Overige indirecte kosten	5.031.275	4.249.707	4.599.561	4.599.562
Afschrijvingen	1.580.355	1.787.161	1.903.937	1.995.747
Totaal overige kosten	10.749.154	9.218.569	9.777.533	10.134.256
<u>Organisatiekosten</u>				
Huisvestingskosten direct	2.090.920	1.893.139	1.899.298	1.999.298
Huisvestingskosten doorbelast	0	0	0	0
Informatie- en automatiseringskosten	0	0	0	0
Overige organisatiekosten	0	0	0	50.000
Totaal organisatiekosten	2.090.920	1.893.139	1.899.298	2.049.297
Totale kosten	45.230.402	43.842.799	46.873.392	48.407.117
Resultaat uit gewone bedrijfsuitoefening	1.046.174	98.930	-219.049	575.837
Buitengewone baten en lasten	122.167	-105.516	-416.889	379.073
Financiële baten en lasten	7.533	204.445	197.840	196.764
<b>Resultaat</b>	<b>916.474 V</b>	<b>0 V</b>	<b>0 V</b>	<b>0 V</b>

#### OPBRENGSTEN

- De inwonerbijdrage is geïndexeerd en aangepast aan de toename van het inwoneraantal.
- De raming van de opbrengsten uit maatwerk stijgt in de geactualiseerde begroting 2009 met name door een toename van de dienstverlening in het contract met de gemeente Arnhem. In 2010 stijgt de omzet uit maatwerk fors in het bijzonder door Backoffice Jeugd & Gezin en Centrale Toegang OOGZ.
- In de ontwerp begroting is € 560.000 van de te verwachte toename van de brede doeluitkering Veiligheidsregio (voorheen BDUR) ingevuld.

ontwikkeling veiligheidsregio	150.000
versterken en benutten ICT	185.000
versterking GHOR	75.000
huisvesting Beekstraat	100.000
multidisciplinair oefenen	50.000

- De hogere productie van de ambulancedienst vertaalt zich in extra opbrengsten en een hoger niveau aan aanvaardbare kosten.

#### KOSTEN

- Tegenover hogere opbrengsten staat de inzet van extra personeel. Dat vertaalt zich in hogere persoonslasten.
- De directe kosten m.b.t. de output en de indirecte kosten zijn aangepast aan prijsstijgingen.
- De afschrijvingen sluiten aan op de investeringsstaat.

Onder buitengewone baten & lasten zijn de navolgende posten opgenomen:

onttrekking huisvesting	-35.707	-35.707 mutatie voorziening
saldo egalisatie moa	40.363	38.726 saldo egalisatie
kosten irt bdur toename	152.415	152.415 specifiek budget
stelpost energie	-50.000	-50.000 knelpunt aangemeld bij gem Arn
stelpost besparing flo / voorz huisvesting	-86.784	34.898 mutatie voorziening (2010)
stelpost afschrijvingkosten raw		-29.948 saldo egalisatie
gem preventie en kwaliteit	4.546	saldo egalisatie
saldo egalisatie st baarmoederhalskanker	12.176	10.448 saldo egalisatie
meerkosten epidemiologie	24.909	saldo egalisatie
besparingsopdrachten mz (sma)	-474.091	-93.977 mutatie frictiekosten
projecten mmk	-138.227	-140.171 raming subsidieopbrengsten
voorziening dubieuze debiteuren	70.000	70.000 mutatie voorziening
onttrekking motorproject	-45.000	-45.000 mutatie reserve
nieuwe middelen ambulancedienst s&bIII	391.622	391.622 dekking uit nieuwe middelen
stelpost toename inwoneraantallen/nominaal		3.463 saldo egalisatie
stelpost branchevereniging brw	-26.689	besparingsopdracht
onttrekking FLO Arnhem tbv RAW	-14.500	mutatie reserve
onttrekking voorziening veiligheidsregio	-207.705	-78.478 mutatie voorziening
project GOED (tlv PGHOR)	-34.218	-34.218 mutatie voorziening
EKD		185.000 eigen bijdrage nog invullen
	<u>-416.890</u>	<u>379.073</u>

### 3.2 Inwonerbijdragen

Deelnemende gemeenten	2009			2010		
	Inwoners	Per inwoner	Bijdrage	Inwoners	Per inwoner	Bijdrage
Arnhem	143.588	€ 17,73	€ 2.545.815	146.000	€ 17,82	€ 2.601.720
Barneveld	51.495	€ 17,73	€ 913.006	51.840	€ 17,82	€ 923.789
Doesburg	11.577	€ 17,73	€ 205.260	11.517	€ 17,82	€ 205.233
Duiven	25.556	€ 17,73	€ 453.108	25.496	€ 17,82	€ 454.339
Ede	107.860	€ 17,73	€ 1.912.358	107.590	€ 17,82	€ 1.917.254
Lingewaard	44.627	€ 17,73	€ 791.237	45.114	€ 17,82	€ 803.932
Nijkerk	38.979	€ 17,73	€ 691.098	39.080	€ 17,82	€ 696.406
Overbetuwe	44.120	€ 17,73	€ 782.248	45.105	€ 17,82	€ 803.771
Renkum	31.729	€ 17,73	€ 562.555	31.766	€ 17,82	€ 566.070
Rheden	43.800	€ 17,73	€ 776.574	43.646	€ 17,82	€ 777.772
Rozendaal	1.511	€ 17,73	€ 26.790	1.518	€ 17,82	€ 27.051
Rijnwaarden	11.009	€ 17,73	€ 195.190	11.008	€ 17,82	€ 196.163
Scherpenzeel	9.035	€ 17,73	€ 160.191	9.133	€ 17,82	€ 162.750
Wageningen	36.222	€ 17,73	€ 642.216	36.660	€ 17,82	€ 653.281
Westervoort	15.548	€ 17,73	€ 275.666	15.282	€ 17,82	€ 272.325
Zevenaar	31.837	€ 17,73	€ 564.470	31.822	€ 17,82	€ 567.068
	<u>648.493</u>		<u>€ 11.497.782</u>	<u>648.577</u>		<u>€ 11.628.924</u>

### 3.3 Inwonerbijdrage verdeeld naar beleidsvelden

De regionale bijdrage wordt in 2010 op de navolgende wijze verdeeld naar de clusters binnen de sectoren Brandweer, Volksgezondheid en Facilitaire Zaken:

<b>cluster</b>	Begroting 2009 geactualiseerd	Begroting 2010
<i>directie &amp; administratie</i>	€ 1,68	€ 1,67
Proactie & Preventie	€ 1,17	€ 1,24
Preparatie	€ 0,69	€ 0,69
RGO	€ 0,88	€ 0,91
Vereveningsbijdrage	€ 0,34	€ 0,34
Opleiden & Oefenen	€ 1,04	€ 1,05
AC / Colokatie	€ 1,45	€ 1,48
<i>Subtotaal BRW</i>	<u>€ 5,57</u>	<u>€ 5,72</u>
GHOR	€ 0,79	€ 0,82
JGZ	€ 5,72	€ 5,76
GZB	€ -	€ 0,21
Epidemiologie	€ 0,52	€ 0,52
Medisch Milieukunde	€ 0,48	€ 0,50
Infectieziektenbestrijding	€ 2,20	€ 2,02
OGGZ	€ 0,22	€ 0,05
RAV	€ 0,16	€ 0,16
MKA	€ 0,40	€ 0,40
<i>Subtotaal VGZ</i>	<u>€ 10,49</u>	<u>€ 10,43</u>
Totaal	<u>€ 17,73</u>	<u>€ 17,82</u>

In bovenstaand overzicht is de verdeling van de inwonerbijdrage over de clusters in beeld gebracht. Mutaties ontstaan door verwerking van de indexering, gewijzigde inwoneraantallen en door toedeling van capaciteit aan de clusters.

### 3.4 Gecomprimeerde balansstaten

De gecomprimeerde balans van Hulpverlening Gelderland Midden ziet er na verwerking resultaatbestemming 2008 als volgt uit:

ACTIVA	Totaal 31-12-2008	Totaal 31-12-2007	PASSIVA	Totaal 31-12-2008	Totaal 31-12-2007
<b>Vaste activa</b>			<b>Eigen vermogen</b>		
<i>Materiële vaste activa</i>	9.024	8.996	<i>Reserves</i>	1.749	1.433
			<b>Vreemd vermogen</b>		
			<i>Voorzieningen</i>	3.332	554
<i>Financiële vaste activa</i>	10	10	<i>Langlopende schulden</i>	0	0
<b>Vlottende activa</b>			<b>Vlottende passiva</b>		
<i>Vorraden</i>	34	62			
<i>Vorderingen</i>	3.366	3.226	<i>Kortlopende schulden</i>	5.573	4.752
<i>Overlopende activa</i>	1.216	1.381	<i>Overlopende passiva</i>	2.779	2.350
<i>Liquide middelen</i>	84	27	<i>Liquide middelen</i>	301	4.613
<b>Totaal</b>	<b>13.734</b>	<b>13.702</b>	<b>Totaal</b>	<b>13.734</b>	<b>13.702</b>

Bedragen x € 1.000

De balanswaarden zijn gebaseerd op historische prijzen.

### 3.5 Risicoparagraaf / weerstandsvermogen

Het doel van de risicoparagraaf is een zo goed mogelijk inzicht geven in de mogelijke ontwikkelingen die substantieel risico kunnen opleveren in de bedrijfsvoering van Hulpverlening Gelderland Midden. Tegenover risico's staat een weerstandsvermogen. Deloitte Enterprise Risk Services heeft in 2007 vastgesteld hoe hoog het weerstandsvermogen van HGM zou moeten zijn.

#### Weerstandsvermogen

Begin 2007 is een onderzoek uitgevoerd door Deloitte Enterprise Risk Services naar de mogelijke risico's en een kwantificering daarvan middels de zogenaamde "kans x effect "methode<sup>a</sup>. Bij deze benadering wordt er een indicatie gegeven van het voor de organisatie benodigde weerstandsvermogen. Dit weerstandsvermogen wordt gevormd door de totale impact van de gekwantificeerde risico's te relateren aan de weerstandscapaciteit (zijnde het beschikbare eigen vermogen en de eventueel aanwezige stille reserves).

Op grond van dit onderzoek is berekend dat de totale impact van het risico € 1.145.000 bedraagt. Dit bedrag is verdeeld naar financieringsstromen waarbij de volgende onderverdeling is gemaakt:

1. Regiobijdrage/Rijk € 510.000
2. Bilaterale contracten gemeenten € 410.000
3. Private activiteiten € 225.000

<sup>a</sup> Deze systematiek is vastgesteld in het Regionaal College Hulpverlening d.d. 23 juni 2004

### 3.6 Verloop reserves en voorzieningen

Voor 2009 en 2010 kan het volgende verloopoverzicht worden opgesteld. De toevoegingen c.q. onttrekkingen zijn separaat toegelicht en maken integraal onderdeel uit van de begroting.

Daar waar het gaat om toevoegingen dan wel onttrekkingen aan de reserves, vormen zij onderdeel van de resultaat bestemming. Daar waar het gaat om toevoegingen en onttrekkingen aan de voorzieningen, vormen zij onderdeel van de resultaatbepaling.

Ten aanzien van de mutaties is vooruitlopend op de definitieve vaststelling van de jaarrekening gehandeld.

#### 3.6.1. Reserves

Hulpverlening Gelderland Midden beschikt over de volgende reserves (na verwerking resultaatbestemming 2008):

<b>Totaal HGM</b>	<b>31-12-2008</b>	<b>31-12-2009</b>	<b>31-12-2010</b>
<i>Algemene reserves</i>		<b>Raming</b>	<b>Raming</b>
Algemene bedrijfsreserve	1.145.000	1.145.000	1.145.000
<i>Bestemde reserves</i>			
Reserve versterking regionale brandweer	244.614	244.614	244.614
Reserve versterking meldkamer	3.676	-	-
Reserve FLO regio	96.232	96.232	96.232
Reserve FLO Arnhem	15.381	881	881
RAK AHV	24.990	24.990	24.990
RAK CPA	28.629	28.629	28.629
Diverse bestemde reserves	190.712	164.472	124.848
	604.234	559.818	520.194
<b>Totaal reserves</b>	<b>1.749.234</b>	<b>1.704.818</b>	<b>1.665.194</b>

#### Specificatie reserves

##### ABR

De algemene bedrijfsreserve wordt gebruikt om exploitatieoverschotten en verliezen te compenseren en de risicoparagraaf af te dekken.

	<b>2008</b>	<b>2009</b>	<b>2010</b>
Stand per 1 januari	1.027.005	1.145.000	1.145.000
exploitatie lopend jaar	117.995	-	-
Stand per 31 december	1.145.000	1.145.000	1.145.000

##### Reserve versterking Regionale Brandweer

Reserve aan te wenden voor de versterking van de Regionale Brandweer. Het Bestuur van HGM volgt de lijn dat versterking van de kwaliteit van de brandweer van onderop en vanuit de inhoud gebeurt. Het plan is gebaseerd op voorstellen voor kwaliteitsverbetering en harmonisering tot 2010.

	<b>2008</b>	<b>2009</b>	<b>2010</b>
Stand per 1 januari	244.614	244.614	244.614
exploitatie lopend jaar	0	-	-
Stand per 31 december	244.614	244.614	244.614

### Reserve versterking meldkamer

Reserve ten behoeve van de aanstelling van de 2<sup>e</sup> mka centralist gedurende de nachturen.

	2008	2009	2010
Stand per 1 januari	3.676	3.676	-
Verloop	-	-3.676	-
Stand per 31 december	<u>3.676</u>	<u>-</u>	<u>-</u>

### Reserve FLO regio

Reserve ten behoeve van toekomstige verplichtingen uit hoofde van de hervormingsregeling FLO regionaal.

	2008	2009	2010
Stand per 1 januari	96.232	96.232	96.232
Verloop	0	-	-
Stand per 31 december	<u>96.232</u>	<u>96.232</u>	<u>96.232</u>

### Reserve FLO Arnhem

Reserve ten behoeve van toekomstige verplichtingen uit hoofde van de hervormingsregeling FLO Arnhem.

	2008	2009	2010
Stand per 1 januari	49.989	15.381	881
Verloop	-34.608	-14.500	-
Stand per 31 december	<u>15.381</u>	<u>881</u>	<u>881</u>

### RAK Ambulancevervoer/CPA

De financiering van het ambulancevervoer en de CPA geschiedt op basis van aanvaardbare kosten. Over- en onderschrijdingen in enig jaar dienen te worden afgewikkeld via deze reserve.

	2008	2009	2010
RAK AHV			
Stand 1 januari	-238.038	24.990	24.990
Elektronisch patiëntendossier	-	-	-
Mutatie	263.028	-	-
Stand 31 december	<u>24.990</u>	<u>24.990</u>	<u>24.990</u>
RAK CPA			
Stand 1 januari	49.780	28.629	28.629
Mutatie	-21.151	-	-
Stand 31 december	<u>28.629</u>	<u>28.629</u>	<u>28.629</u>
Totaal RAK	<u>53.619</u>	<u>53.619</u>	<u>53.619</u>

### Diverse bestemde reserves

Voor diverse doelen zijn bestemde reserves aanwezig.

	2008	2009	2010
Reserve motorproject	65.864	39.624	-
Reserve informatietechnologie rampenbestrijding	89.304	89.304	89.304
Reserve JGZ, elektronisch kinddossier	35.544	35.544	35.544
Stand per 31 december	<u>190.712</u>	<u>164.472</u>	<u>124.848</u>

### 3.6.2. Voorzieningen

De organisatie beschikt over de volgende voorzieningen (na verwerking resultaatbestemming 2008):

<b>Totaal HGM</b>	<b>31-12-2008</b>	<b>31-12-2009</b>	<b>31-12-2010</b>
		<b>Raming</b>	<b>Raming</b>
Voorziening veiligheidsregio	294.904	-	-
Voorziening spaarverlof	28.152	28.152	28.152
Voorziening huisvestingskosten	246.675	210.968	175.261
Voorziening PGHOR	63.942	29.724	-
Voorziening gebouwen	115.703	28.919	63.817
Voorziening motorproject	18.760	-	-
Voorziening KOD	2.300.000	2.300.000	2.300.000
Voorziening huisvesting brandweer Arnhem	264.100	264.100	264.100
<b>Totaal voorzieningen</b>	<b>3.332.236</b>	<b>2.861.863</b>	<b>2.831.330</b>

#### Voorziening veiligheidsregio

	<b>2008</b>	<b>2009</b>	<b>2010</b>
Stand per 1 januari	-	294.904	-
exploitatie lopend jaar	294.904	294.904	-
Stand per 31 december	294.904	-	-

#### Voorziening spaarverlof

Deze voorziening is gecreëerd om de kosten voortvloeiend uit het opnemen van spaarverlof (conform lopende contracten) te kunnen opvangen.

	<b>2008</b>	<b>2009</b>	<b>2010</b>
Stand per 1 januari	28.152	28.152	28.152
exploitatie lopend jaar	-	-	-
Stand per 31 december	28.152	28.152	28.152

#### Voorziening huisvestingskosten

Ter wille van de egalisatie van de huisvestingskosten bij de nieuwbouw aan de Eusebiusbuitensingel is door de voormalige Overlegregio Arnhem een bijdrage à fonds perdu gestort van € 499.158,-. Conform de overeenkomst wordt hiermee jaarlijks een vast bedrag ten gunste van de exploitatie van de dienst gebracht ter verlaging van de regiobijdrage in de VGZ taken.

	<b>2008</b>	<b>2009</b>	<b>2010</b>
Stand per 1 januari	282.375	246.675	210.968
exploitatie lopend jaar	-35.700	-35.707	-35.707
Stand per 31 december	246.675	210.968	175.261

#### Voorziening PGHOR

In eerdere jaren ontvangen rijksbijdragen worden gereserveerd voor latere aanwending door vertraging in de uitvoering van plannen.

	<b>2008</b>	<b>2009</b>	<b>2010</b>
Stand per 1 januari	63.942	63.942	29.724
exploitatie lopend jaar	-	-34.218	-29.724
Stand per 31 december	63.942	29.724	-

### Voorziening gebouwen

Deze voorziening is gevormd om het verwachte geplande onderhoud van de dienstgebouwen te kunnen uitvoeren.

	2008	2009	2010
Stand per 1 januari	115.703	115.703	28.919
dotatie vanuit exploitatie	-	-	-
exploitatie lopend jaar	-	-86.784	34.898
Stand per 31 december	<u>115.703</u>	<u>28.919</u>	<u>63.817</u>

### Voorziening motorproject

Deze voorziening is gevormd vanuit de door het CTG en provincie Gelderland beschikbaar gestelde gelden voor het motorproject. Vanuit deze voorziening zullen de exploitatiekosten van motoren gedekt worden.

	2008	2009	2010
Stand per 1 januari	63.760	18.760	-
exploitatie lopend jaar	-45.000	-18.760	-
Stand per 31 december	<u>18.760</u>	<u>-</u>	<u>-</u>

### Voorziening KOD

	2008	2009	2010
Stand per 1 januari	-	2.300.000	2.300.000
exploitatie lopend jaar	2.300.000	-	-
Stand per 31 december	<u>2.300.000</u>	<u>2.300.000</u>	<u>2.300.000</u>

### Voorziening huisvesting brandweer Arnhem

	2008	2009	2010
Stand per 1 januari	-	264.100	264.100
exploitatie lopend jaar	264.100	-	-
Stand per 31 december	<u>264.100</u>	<u>264.100</u>	<u>264.100</u>

## 3.7.1 Kasstroomoverzicht HGM

### Kasstroomoverzicht HGM

Bedragen x € 1.000

Kasstroom uit operationele activiteiten	Rekening 2008	Begroting 2009	Begroting 2010
Exploitatiesaldo	402	0	0
<i>Aanpassen voor:</i>			
Afschrijvingen materiële vaste activa	1.580	1.912	1.998
Mutatie reserves	-	-115	-115
Mutatie voorzieningen	2.692	-156	105
<b>Bruto kasstroom uit operationele activiteiten</b>	<b>4.674</b>	<b>1.641</b>	<b>1.988</b>
Mutatie in voorraden	28	-	0
Mutatie in vorderingen	-140	-	0
Mutatie in vlottende activa	15	-	0
Mutatie in vlottende passiva	1.250	-	0

<b>Netto kasstroom uit operationele activiteiten</b>	<b>5.977</b>	<b>1.641</b>	<b>1.988</b>
<b>Kasstroom uit investeringsactiviteiten</b>			
Investerings in materiële vaste activa	-1.608	-2.702	-1.135
Desinvesteringen in materiële vaste activa	-	-	-
Investerings in financiële vaste activa	-	-	-
Desinvesteringen in financiële vaste activa	-	-	-
<b>Kasstroom uit investeringactiviteiten</b>	<b>-1.608</b>	<b>-2.702</b>	<b>-1.135</b>
<b>Kasstroom uit financieringsactiviteiten</b>			
Ontvangsten uit langlopende schulden	-	-	-
Aflossing uit langlopende schulden	-	-	-
<b>Kasstroom uit financieringsactiviteiten</b>	<b>-</b>	<b>-</b>	<b>-</b>
<b>Mutatie liquide middelen</b>	<b>4.369</b>	<b>-1.061</b>	<b>853</b>
Liquide middelen einde periode	-217	-1.530	-739
Liquide middelen 01-01	-4.586	-217	-1.530
<b>Mutatie liquide middelen</b>	<b>4.369</b>	<b>-1.313</b>	<b>791</b>

### 3.8. Onderhoud kapitaalgoederen

Aan het begin van 2009 is het plan voor het onderhoud van de huisvesting geactualiseerd. Daaruit komt naar voren dat de onderhoudslast jaarlijks € 95.000 bedraagt. In eerste instantie wordt de voorziening aangesproken. Ten behoeve van de overige kapitaalgoederen is het onderhoud 'going-concern' in de begroting en exploitatie opgenomen.

Het onderhoud ten behoeve van het brandweermaterieel wordt in belangrijke mate in eigen beheer uitgevoerd.

### 3.9. Verbonden partijen

Als verbonden partijen van HGM kunnen worden vermeld:

1. De Stichting Publieke Gezondheidszorg Asielzoekers Oost waarin een samenwerkingsverband wordt gevormd tussen Centraal Orgaan opvang asielzoekers, GGD Nederland (hoofdaannemer) en HGM (onderaannemer).
2. De Stichting Baarmoederhalskanker waarin een samenwerkingsverband wordt gevormd tussen de betrokken GGD'en en het IKO.
3. De Stichting SVOKON (Stichting Vroege Opsporing Kanker Oost-Nederland) waarin de HGM een coördinerende taak heeft in de bevolkingsonderzoeken naar baarmoederhalskanker en borstkanker. De onderzoeken worden gedaan om de ontwikkeling van baarmoederhalskanker en borstkanker in een vroeg stadium te ontdekken, opdat er op tijd iets aan gedaan kan worden.
4. De Stichting BOGO (Brandweeropleidingen Gelderland en Overijssel) waarin HGM zitting heeft in het bestuur. De stichting BOGO verzorgt een deel van de brandweeropleidingen voor de vijf regio's in de provincie Gelderland en Overijssel.
5. Stichting Veluws bosbrandcomité waarin HGM zitting heeft in het bestuur. Deze stichting heeft ten doel het voorkomen, beperken en bestrijden van bos- en heidebranden op de Veluwe.

### 3.10. WOPT

Met ingang van 1 maart 2006 is de Wet openbaarmaking uit publieke middelen gefinancierde topinkomens (WOPT) van kracht. Deze wet regelt de publicatie van individuele functionarissen met een arbeidsrelatie met een belastbaar inkomen dat het jaarloon van de minister te boven gaat.

Functionarissen binnen de HGM komen niet in aanmerking voor de publicatie.



#### **4. BEGROTING NAAR CLUSTER VAN PRODUCTEN (financiering rijk + gemeenten)**

##### **Clusters in financieringstroom regio/rijk**

Directie & administratie  
Proactie en Preventie  
Preparatie  
Rampenbestrijding en Grootschalig Optreden  
Oefenen & Opleiden brandweer  
Gemeenschappelijke meldkamer & verbindingen alarmcentrale  
GHOR  
Basistakenpakket Jeugdgezondheidszorg  
Gezondheidsbevordering  
Epidemiologie  
Medische Milieukunde  
Infectieziektebestrijding  
Openbare geestelijke gezondheidszorg

## Begroting cluster Directie & Administratie

<b>Doelstelling</b>	
Leidinggeven aan de integrale organisatie Hulpverlening Gelderland Midden en aan de sectoren Brandweer, Volksgezondheid en Facilitaire Zaken.	
<b>Prestatie indicator</b>	<b>Norm 2010</b>
Mate van tevredenheid leden Regionaal College Hulpverlening	
<b>Ontwikkelingen</b>	
<b>Financiering</b>	
In 2005 is door het Regionaal College Hulpverlening de omvang en de financiering van de regionale organisatie vastgesteld. Budgettair betekende dat 0,75 € cent voor de regionale organisatie, € 0,25 cent voor de basisorganisatie Brandweer en € 0,25 voor de basisorganisatie Volksgezondheid. Het budget voor de Flo voor medewerkers in regionale dienst wordt eveneens in dit cluster verantwoord. Voor 2010 komt de totale bijdrage op € 1,67 (inclusief indexering).	

## Cijfers

Cluster Directie en administratie	Begroting 2008 gewijz	Realisatie 2008	Begroting 2009	Begroting 2009 gewijz	Begroting 2010
	(A)	(B)	(C)	(D)	(E)
Totaal kosten	1.182.781	1.347.638	1.168.961	1.240.329	<b>1.340.256</b>
Totaal Opbrengsten	1.151.824	1.236.240	2.134.029	1.240.372	<b>1.345.471</b>
Resultaat uit gewone bedrijfsvoering	30.958 N	111.398 N	965.068 V	42 V	<b>5.216 V</b>
Buitengewone baten en lasten	-33.155	0	960.688	0	<b>5.100</b>
Financiële baten en lasten	42	-181.250	116	42	<b>116</b>
Resultaat	2.155 V	69.852 V	4.264 V	0 N	<b>0 N</b>
<b>Inwonerbijdragen</b>					
per inwoner	€ 1,65	€ 1,65	€ 2,64	€ 1,68	€ 1,67

## Toelichting op de cijfers

In de oorspronkelijk vastgestelde begroting 2009 is het totaal bedrag aan loon- en prijsstijging toegevoegd aan dit cluster. Zie 'opbrengsten' in relatie tot 'buitengewone baten en lasten'. In de geactualiseerde begroting 2009 is de loon- en prijsstijging en de compensatie daarvan verdeeld over de beleidsvelden.

In de bijdrage van het Rijk is de invulling van de toename van de rijksbijdrage opgenomen (€ 100.000 Huisvesting Beekstraat).

Voor de begroting 2010 leidt een toename van het inwoneraantal tot hogere opbrengsten.

## Begroting cluster Proactie & Preventie

<b>Doelstelling</b>	
Structurele oorzaken van onveiligheid voorkomen dan wel beperken.	
<b>Activiteiten</b>	
<ul style="list-style-type: none"> <li>• Advisering over ruimtelijke plannen en milieuvergunningen met de nadruk op de mogelijkheden voor de rampenbestrijding en de zelfredzaamheid.</li> <li>• Ondersteuning aan gemeenten bieden in verband met externe veiligheid bij de ontwikkeling van beleid en bij de uitvoering van projecten .</li> <li>• Ondersteuning aan gemeenten bieden bij de uitvoering van preventie, zowel in adviserende zin (individuele gevallen) als in beleidsmatige zin (uniformering).</li> <li>• Het harmoniseren van de uitvoering van de lokale brandpreventie. (regievoering)</li> <li>• Het controleren van bedrijven, vallend onder het Besluit Risico Zware Ongevallen (BRZO), op veiligheidsbeheerssystemen (waaronder het preventiebeleid).</li> <li>• Middels brandweervoorlichting ondersteuning bieden aan gemeentelijke voorlichting op het gebied van brandveilig gedrag en tevens voorzien in operationele voorlichting voor alle korpsen.</li> </ul>	
<b>Wettelijk kader</b>	
<ul style="list-style-type: none"> <li>• Brandweerwet 1985</li> <li>• Wet kwaliteitsbevordering rampenbestrijding</li> <li>• Arbeidsomstandighedenwet 2007</li> <li>• Woningwet / Bouwbesluit 2003 / Besluit brandveilig gebruik bouwwerken / (lokale) Bouwverordening</li> <li>• Gebruiksbesluit 2008</li> <li>• Wet Milieubeheer / Vuurwerkbesluit / Besluit Externe Veiligheid Inrichtingen (BEVI) en (ministeriële) Regeling Externe Veiligheid Inrichtingen (REVI),</li> <li>• Rapporten van de Commissie Oosting (Vuurwerkkramp Enschede) en Alders (Cafébrand Volendam)</li> <li>• Richtlijn van de ministeries van VROM en BZK: Handreiking verantwoordingsplicht groepsrisico,</li> <li>• Circulaire van de ministeries van VenW, BZK en VROM: Risiconormering Vervoer Gevaarlijke Stoffen</li> </ul>	
<b>Prestatie indicator</b>	<b>Norm 2010</b>
<i>In ontwikkeling</i>	
<b>Ontwikkelingen</b>	
In verband met de te verwachten inwerkingtreding van de Wet op de Veiligheidsregio's zal de regio samen met gemeenten Risicocommunicatie moeten vorm geven. Hierop wordt in 2009 al op geanticipeerd op het gebied van Externe Veiligheid.	
<b>Financiering</b>	
Bijdrage van deelnemende gemeenten (€ 812.279) 73%	
Bijdrage van het Rijk in brede doeluitkering (€ 190.507) 17%	
Opbrengsten uit specifieke activiteiten (€ 112.000) 10%	

## Cijfers

Cluster Proactie & Preventie	Begroting 2008 gewijz	Realisatie 2008	Begroting 2009	Begroting 2009 gewijz	Begroting 2010
	(A)	(B)	(C)	(D)	(E)
Totaal kosten	968.812	949.737	945.521	1.061.201	<b>1.114.786</b>
Totaal Opbrengsten	946.899	989.355	984.085	1.061.202	<b>1.114.787</b>
Resultaat uit gewone bedrijfsvoering	21.913 N	39.618 V	38.563 V	1 V	<b>1 V</b>
Buitengewone baten en lasten	-21.920	0	36.387	0	<b>0</b>
Financiële baten en lasten	6	6	2	2	<b>0</b>
Resultaat	1 V	39.612 V	2.174 V	1 N	<b>1 V</b>
<b>Inwonerbijdragen</b>					
per inwoner	€ 1,00	€ 1,00	€ 1,12	€ 1,17	€ 1,24

### Toelichting op de cijfers

In de geactualiseerde begroting 2009 is de indexering naar beleidsvelden verwerkt.

In de oorspronkelijk vastgestelde begroting 2009 is een post opgenomen voor extra opbrengsten uit subsidies. Zie 'opbrengsten' in relatie tot 'buitengewone baten en lasten'. In de geactualiseerde begroting 2009 zijn kosten en opbrengsten in evenwicht.

## Begroting cluster Preparatie

<b>Doelstelling</b>	
Goed voorbereid zijn op daadwerkelijke operationele inzetten.	
<b>Activiteiten</b>	
<ul style="list-style-type: none"> <li>• Het aanschaffen en beheren van gemeenschappelijk materieel.</li> <li>• Het adviseren over het aanschaffen van materieel.</li> <li>• Het met behulp van schaalvoordelen realiseren van kwaliteitsverbetering, uniformering en efficiency bij de verwerving van materieel.</li> <li>• Middels kwaliteitsmanagement en Arbozorg waarborgen bieden voor een goed functioneren bij het uitvoeren van taken uit de veiligheidsketen.</li> <li>• Middels kwaliteitsmanagement waarborgen bieden voor transparantie en verantwoording om aansprakelijkheidsstelling en juridische procedures te voorkomen.</li> </ul>	
<b>Wettelijk kader</b>	
<ul style="list-style-type: none"> <li>• Brandweerwet 1985</li> <li>• Wet kwaliteitsbevordering rampenbestrijding</li> <li>• Arbeidsomstandighedenwet 2007</li> <li>• Normenboek brandweer van de NVBR</li> <li>• Handboek Kwaliteitszorg voor de Brandweer</li> <li>• Europese Aanbestedingsrichtlijnen (2004/17/EG) en (2004/18/EG)</li> <li>• Het Besluit Aanbestedingsregels voor de Overheid (BAO) conform 2004/18/EG</li> </ul>	
<b>Prestatie indicator</b>	<b>Norm 2010</b>
<ul style="list-style-type: none"> <li>• Oordeel over het niveau Arbozorg door de inspectie</li> <li>• Oordeel over kwaliteitsmanagement door auditteams</li> </ul>	

<b>Ontwikkelingen</b>
Kwaliteitszorg krijgt een meer systematisch vervolg

<b>Financiering</b>
Bijdrage van deelnemende gemeenten (€ 447.936) 100%

## Cijfers

Cluster Preparatie	Begroting 2008 gewijz	Realisatie 2008	Begroting 2009	Begroting 2009 gewijz	Begroting 2010
	(A)	(B)	(C)	(D)	(E)
Totaal kosten	419.089	417.455	428.372	430.504	<b>434.517</b>
Totaal Opbrengsten	424.692	430.692	424.692	444.565	<b>447.936</b>
Resultaat uit gewone bedrijfsvoering	5.603 V	13.237 V	3.680 N	14.061 V	<b>13.419 V</b>
Buitengewone baten en lasten	-8.140	0	-9.705	0	<b>0</b>
Financiële baten en lasten	13.743	13.796	13.720	14.061	<b>13.418</b>
Resultaat	0 V	559 N	7.695 N	0 V	<b>1 V</b>
<b>Inwonerbijdragen</b>					
per inwoner	€ 0,66	€ 0,66	€ 0,65	€ 0,69	€ 0,69

## Toelichting op de cijfers

In de geactualiseerde begroting 2009 is de indexering naar beleidsvelden verwerkt.

In de oorspronkelijk vastgestelde begroting 2009 maakte het cluster Preparatie deel uit van het cluster Proactie, Preventie en Preparatie. In de geactualiseerde begroting 2009 zijn de clusters gesplitst. Onder de financiële baten en lasten komen de rentelasten naar voren.

## Begroting cluster Rampenbestrijding en Grootschalig Optreden

<b>Doelstelling</b>
De regio Gelderland Midden is goed voorbereid op een ramp en bestrijdt rampen adequaat. Voorbereiding van leidinggevenden en andere sleutelfuncties bij de brandweer, ghor, politie, gemeenten en ketenpartners op de samenwerking bij de bestrijding van de effecten van grootschalige- of bijzondere incidenten, crisis en rampen
<b>Activiteiten</b>
<b>Oefenen en training multidisciplinair</b> <ul style="list-style-type: none"><li>• Pelotons optreden, training en bijscholing sleutelfunctionarissen, praktijk oefeningen</li><li>• VR training; training van OvD's opschaling van GRIP0 naar GRIP1</li><li>• CoPI, training multidisciplinair team, GRIP1, 2 en 3, de rampbestrijdingsprocessen, beeld oordeel en besluitvormingscyclus, groep- en individuele competenties</li><li>• ROT, training multidisciplinair team GRIP 2, 3 en 4, de rampbestrijdingsprocessen, beeld oordeel en besluitvormingscyclus, groep- en individuele competenties,</li><li>• Beleidsteam, training BT, GMT en actiecentrumvoorlichting, GRIP 3 en 4, de rampbestrijdingsprocessen met extra aandacht voor het proces voorlichting, beeld oordeel en besluitvormingscyclus, groep- en individuele competenties,</li><li>• Evalueren van incidenten GRIP1 en GRIP2</li></ul>
<b>Ongevalbestrijding gevaarlijke stoffen en Waarschuwing en verkenningdienst</b> <ul style="list-style-type: none"><li>• Sirenenet, beheer en proefalarmering.</li><li>• Meetplanorganisatie, training en bijscholing Meetplanleider en meetploegen, beheer uitrusting meetploegen</li><li>• ROGS/ AGS, inhoudelijke training en bijscholing Regionaal officier gevaarlijke stoffen, Adviseur Gevaarlijke stoffen.</li><li>• OGS team, decontaminatie en inzet gaspakkenteam, beheer uitrusting deco en ogs container</li></ul>
<b>Informatievoorziening</b> <ul style="list-style-type: none"><li>• Operationele informatievoorziening, ontsluiten, beheer en actualisatie van informatie tbv grootschalig brandweer- en multidisciplinair optreden</li><li>• Planvorming, opstellen, beheer en actualisatie van aanvalsplannen, multidisciplinaire coördinatieplannen en Rampbestrijdingsplannen</li><li>• Het adviseren van de gemeentebesturen en de regie ter zake van voorbereidende maatregelen op het gebied van de brand- en ongevallenbestrijding en - beperking in bepaalde objecten.</li><li>• Crisismanagement/ netcentrisch werken; Het implementeren en trainen van de netcentrische werkwijze ter verbetering van de informatie uitwisseling tussen verschillende actoren tijdens grootschalig optreden bij rampenbestrijding en crisisbeheersing.</li></ul>
<b>Bedrijfsvoering/ werkzaamheden kader van veiligheidsbureau</b> <ul style="list-style-type: none"><li>• De in het kader van de WKR verplichte rapportages (bestuurlijke rapportage, organisatieplan brandweer, RBR) opstellen en (vier)jaarlijks actualiseren.</li><li>• Het ontsluiten van operationele informatie ten behoeve van crisisbeheersing en rampenbestrijding</li><li>• Beleidsontwikkeling, bijdrage aan risico-inventarisatie, beleidsplan, crisisplan</li></ul>
<b>Wettelijk kader</b> <ul style="list-style-type: none"><li>• Brandweerwet 1985</li><li>• Wet Rampen en Zware Ongevallen</li><li>• Wet Kwaliteitsbevordering Rampenbestrijding (WKR)</li><li>• <i>Concept wet veiligheidsregio's + besluiten</i></li><li>• Besluit Risico Zware Ongevallen (1999)</li><li>• Beleid BZK inzake veiligheidsregio's.</li><li>• De vrijblijvendheid voorbij (ACIR) + kabinetsstandpunt ACIR.</li><li>• Geo services architectuur t.b.v. de OOV-sector (vastgesteld door de Raad MIV).</li><li>• Inspire (Europese geodata infrastructuur).</li><li>• NORA (Nederlandse overheidsreferentie architectuur)</li></ul>

<b>Prestatie indicator</b>	<b>Norm 2010</b>
<i>In ontwikkeling</i>	
<b>Prestatie indicator</b>	<b>Norm 2010</b>

Processen rampenbestrijding	Kwaliteitscore			
	Opleiding	Geoefendheid	Inzetbaarheid materieel	Opkomsttijd daadwerkelijke inzet
Initiële melding en alarmering				
Opschaling				
Leiding en Coördinatie				
Operationele informatievoorziening				

Teams	Melden & Alarmeren	Opschalen	Leiding & Coördinatie	Operationele informatievoorziening
RBT				
ROT				
COPI				
Meetplan organisatie				
ROGS				
AGS				
OGS team				

<b>Ontwikkelingen</b>
Bij het oefenen en trainen naast inhoudelijke kennis en vaardigheden meer aandacht voor individuele en groepscompetenties. Naast algemene evaluatie van de oefening/ training een persoonlijke schriftelijke evaluatie van de leidinggevend en andere sleutelfunctionarissen, Invoering van registratie deelname van deze functionarissen aan de oefeningen en daadwerkelijke inzetten met als doel de kwaliteit te borgen en optimaliseren.
<b>Financiering</b>
Bijdrage van deelnemende gemeenten: (€ 814.375) 55%
Bijdrage van het Rijk in brede doeluitkering: (€ 659.311) 44%
Opbrengsten uit specifieke activiteiten: (€ 15.000) 1%

### Cijfers

Cluster RGO	Begroting 2008 gewijz	Realisatie 2008	Begroting 2009	Begroting 2009 gewijz	Begroting 2010
	(A)	(B)	(C)	(D)	(E)
Totaal kosten	1.568.040	1.852.605	1.228.167	1.289.346	<b>1.389.483</b>
Totaal Opbrengsten	1.665.943	2.042.650	1.342.115	1.361.116	<b>1.488.687</b>
Resultaat uit gewone bedrijfsvoering	97.903 V	190.045 V	113.948 V	71.769 V	<b>99.204 V</b>
Buitengewone baten en lasten	94.672	192.532	93.490	70.548	<b>97.237</b>
Financiële baten en lasten	1.076	646	1.621	1.221	<b>1.967</b>
Resultaat	2.155 V	3.133 N	18.837 V	0 V	<b>0 N</b>
<b>Inwonerbijdragen</b>					
per inwoner	€ 1,15	€ 1,15	€ 1,19	€ 1,22	€ 1,25

### Toelichting op de cijfers

In de geactualiseerde begroting 2009 is de indexering naar beleidsvelden verwerkt.

In de bijdrage van het Rijk is de invulling van de toename van de rijksbijdrage opgenomen (€ 75.000 veiligheidsregio ).

Onder de 'buitengewone baten en lasten' is een onttrekking uit de voorziening Veiligheidsregio opgenomen voor kosten die samenhangen met versterking van beheer & analyse van data en de coördinatie bij calamiteiten.

Vanaf 2010 vindt structurele financiering uit verhoging van de brede doeluitkering plaats.

## Begroting cluster Oefenen & Opleiden Brandweer

<b>Doelstelling</b>	
Het voorbereiden van de brandweer op: <ul style="list-style-type: none"> <li>• Het optreden in rampsituaties en bij zware ongevallen.</li> <li>• Multidisciplinair optreden.</li> <li>• Het voorbereiden van bevelvoerenden bij de brandweer op dagelijks en specialistisch optreden.</li> </ul>	
<b>Activiteiten</b>	
<b>Oefenen en training mono</b> <ul style="list-style-type: none"> <li>• Duiken, ontwikkeling en afstemming tussen beide duikteams, oefenen met lokale korpsen</li> <li>• Natuurbrand, bijscholing, trainingen en realistisch oefenen brandweer en de samenwerking met natuurbeheerders</li> <li>• Pelotonsoptreden</li> <li>• VR training Ovd en bevelvoerenden</li> <li>• ROBO, bijscholing en oefenen van bevelvoerders en officieren</li> <li>• Evalueren (mono) van grootschalig brandweer optreden</li> </ul>	
<b>Opleiden</b> <ul style="list-style-type: none"> <li>• Samenwerking BOGO, opleidingen manschap, specialisatie en bevelvoerder</li> <li>• Traject en leerwerkplekbegeleiding van cursisten van de NIFV</li> <li>• Leeragentschap, borging opname nieuwe ontwikkelingen en ervaringen in les/ leerplannen en oefeningen</li> </ul>	
<b>Wettelijk kader</b> <ul style="list-style-type: none"> <li>• Wet Rampen en Zware Ongevallen</li> <li>• Brandweerwet 1985</li> <li>• Besluit brandweerpersoneel</li> <li>• Leidraad Oefenen</li> </ul>	
<b>Prestatie indicator</b>	<b>Norm 2010</b>
<ul style="list-style-type: none"> <li>• Mate van geoefendheid (differentiatie naar doelgroepen)</li> </ul>	% doelgroep dat scholing met goed gevolg afrondt
<b>Ontwikkelingen</b>	
Van een eenmalige opleiding naar een lerende organisatie. Structureel evalueren/ beoordelen van de kwaliteit van alle medewerkers voor operationele taken.(compenties) Gerichte training en bijscholing op basis van groeps en individuele prestaties. Virtuele oefeningen nemen aan betekenis toe. Op grond van het nieuwe Besluit kwaliteit brandweerpersoneel krijgen deze trainingen en evaluaties/ beoordelingen een verplichte status. Extra inzet is nodig voor registratie en beoordeling van oefenmomenten.	
<b>Financiering</b>	
Bijdrage van deelnemende gemeenten: (€ 687.500) 67%	
Bijdrage van het Rijk in brede doeluitkering (€ 270.305) 26%	
Opbrengsten uit specifieke activiteiten (€ 71.000) 7%	

### Cijfers

Cluster Oefenen en Opleiden	Begroting 2008 gewijz	Realisatie 2008	Begroting 2009	Begroting 2009 gewijz	Begroting 2010
	(A)	(B)	(C)	(D)	(E)
Totaal kosten	878.530	840.519	873.883	966.735	<b>1.028.644</b>
Totaal Opbrengsten	863.486	840.636	846.986	967.303	<b>1.028.805</b>
Resultaat uit gewone bedrijfsvoering	15.044 N	117 V	26.897 N	567 V	<b>161 V</b>
Buitengewone baten en lasten	-15.044	0	-18.939	0	<b>0</b>
Financiële baten en lasten	0	117	0	568	<b>161</b>
Resultaat	0 N	0 N	7.958 N	1 N	<b>0 N</b>
<b>Inwonerbijdragen</b>					
per inwoner	€ 0,96	€ 0,93	€ 0,93	€ 1,04	€ 1,05

### Toelichting op de cijfers

In de geactualiseerde begroting 2009 is de indexering naar beleidsvelden verwerkt.

In de bijdrage van het Rijk is de invulling van de toename van de rijksbijdrage opgenomen (€ 50.000).

## Begroting Verbindingen Alarmcentrale & Gemeenschappelijke meldkamer

Het productcluster omvat de brandweeralarmcentrale als onderdeel van de gemeenschappelijke meldkamer en de coördinatie van de gemeenschappelijke meldkamer.

<b>Doelstelling</b>	
Het adequaat afhandelen van meldingen en uitvoeren van alarmeringen. Het adequaat functioneren als informatiecentrum.	
<b>Activiteiten</b>	
<ul style="list-style-type: none"><li>• in ontvangstname van meldingen</li><li>• verwerking van de melding</li><li>• alarmering van eenheden</li><li>• afstemming met partners en derden</li><li>• coördinatie bijzondere en grootschalige incidenten</li><li>• administratie van de melding</li><li>• de taak als informatiecentrum</li><li>• aanleveren van managementinformatie</li></ul>	
<b>Wettelijk kader</b>	
<ul style="list-style-type: none"><li>• Brandweerwet 1985</li><li>• Wet kwaliteitsbevordering rampenbestrijding</li><li>• Beleid BZK inzake veiligheidsregio's.</li><li>• Referentiekader voor de Gemeenschappelijke Meldkamer (ministerie BZK en VWS).</li><li>• Melding en Opschaling: informatie en communicatie bij acute rampen (BZK).</li></ul>	
<b>Prestatie indicator</b>	<b>Norm 2010</b>
<ul style="list-style-type: none"><li>• Kwaliteit/ inhoud en snelheid afhandelen melding en alarmering monodisciplinair</li><li>• Snelheid en inhoud van leveren van operationele informatie aan "veld"</li><li>• Bereikbaarheid voor de burger, eigen eenheden/ functionarissen en ketenpartners</li><li>• Samenwerking op de meldkamer bij incidenten</li><li>• Beoordeling van de kwaliteit door Inspectie Openbare Orde &amp; Veiligheid</li></ul>	
<b>Ontwikkelingen</b>	
Leidend voor de komende jaren zijn de aanbevelingen van de Inspectie Openbare Orde & Veiligheid en het voldoen aan het gestelde in de basisvereisten crisisbeheersing/ de Wet Veiligheidsregio's. De dekking van het C2000-netwerk is niet optimaal en wordt de komende periode aangepakt, hierbij is Gelderland Midden afhankelijk van de prioriteit die BZK geeft aan het bijplaatsen van masten.	
<b>Financiering</b>	
Bijdrage van deelnemende gemeenten:(€ 967.885) 53% Bijdrage van het Rijk in brede doeluitkering:(€ 788.668) 43% Opbrengsten uit specifieke activiteiten (€ 82.777) 4%	

## Cijfers

<b>Cluster meldkamer &amp; verbindingen</b>	Begroting 2008 gewijz	Realisatie 2008	Begroting 2009	Begroting 2009 gewijz	<b>Begroting 2010</b>
	(A)	(B)	(C)	(D)	(E)
Totaal kosten	2.057.710	2.048.351	2.126.230	2.332.097	<b>2.367.424</b>
Totaal Opbrengsten	1.606.575	1.628.474	1.647.707	1.724.767	<b>1.839.330</b>
Resultaat uit gewone bedrijfsvoering	451.135 N	419.877 N	478.523 N	607.330 N	<b>528.094 N</b>
Buitengewone baten en lasten	-34.535	0	-45.529	-90.432	<b>-1.637</b>
Financiële baten en lasten	2.327	1.379	2.674	2.029	<b>2.470</b>
Resultaat	418.927 N	421.256 N	435.668 N	518.927 N	<b>528.927 N</b>
<b>Inwonerbijdragen</b>					
per inwoner	€ 1,28	€ 1,30	€ 1,30	€ 1,45	€ 1,48

### Toelichting op de cijfers

In de geactualiseerde begroting 2009 is de indexering naar beleidsvelden verwerkt.

Het tekort in dit cluster wordt afgedekt door de opbrengst uit de brandmeldinstallaties. Zie cluster maatwerk brandweer.

## Begroting cluster GHOR

<b>Doelstelling</b>
<p>De geneeskundige keten in Gelderland Midden werkt als één organisatie goed samen op het moment van een zwaar ongeval, ramp of crisis bij het redden van slachtoffers en het verstrekken van geneeskundige hulp en zorg. In samenwerking met de rampenbestrijdingspartners (brandweer, politie, gemeente en anderen) zijn alle betrokkenen in de geneeskundige keten goed voorbereid en worden rampen en crisissen op een adequate manier beheerst en bestrijdt.</p> <p>Structurele oorzaken van onveiligheid worden voorkomen dan wel beperkt. Risico's en de gevolgen van eventuele ongevallen worden zo klein mogelijk gehouden.</p>
<b>Activiteiten</b>
<p><b>GHOR advisering (proactie en preventie)</b></p> <ul style="list-style-type: none"><li>• Adviezen vergunningverlening evenementen/ draaiboeken evenementen</li><li>• Adviezen en toetsing veiligheidsrapport BRZO-instellingen</li><li>• Adviezen risicovermindering</li><li>• Adviezen ruimtelijk beleid</li><li>• Risicoinventarisatie en –analyse</li><li>• Risicocommunicatie en algemene publieksvoorlichting</li><li>• Veiligheid eigen personeel</li></ul> <p><b>Opleidingen, trainingen en oefeningen (OTO)</b></p> <ul style="list-style-type: none"><li>• OTO geneeskundige keten (mono)</li><li>• OTO multidisciplinair (multi)</li></ul> <p><b>Planvorming</b></p> <ul style="list-style-type: none"><li>• Beheer en actualisatie van procesplannen preventieve openbare gezondheidszorg (POG), spoedeisende medische hulpverlening (SMH), psychosociale hulpverlening bij ongevallen en rampen (PSHOR).</li><li>• Opstellen, beheer en actualisatie (beleids)draaiboeken ramptypen/ crisissen, rampenbestrijdingsplannen, grensoverschrijdende plannen.</li><li>• Afspraken/ overleg geneeskundige keten</li><li>• Zorgcontinuïteit</li><li>• Rampenplannen/ <i>Crisisplan</i></li></ul> <p><b>Repressie en nazorg</b></p> <ul style="list-style-type: none"><li>• Operationele functies GHOR</li><li>• Operationele inzet gepland</li><li>• Operationele inzet ongepland/ leiding geven</li></ul> <p><b>Logistiek GHOR</b></p> <ul style="list-style-type: none"><li>• Materieel Geneeskundige Combinatie</li><li>• Alarmeringsmiddelen</li><li>• Piketvoertuigen</li><li>• Persoonlijke standaarduitrusting</li><li>• Verbindingen</li></ul> <p><b>Bedrijfsvoering</b></p> <ul style="list-style-type: none"><li>• De in het kader van de WKR verplichte rapportages opstellen/bijdrage leveren en (vier)jaarlijks actualiseren (Regionaal Beheersplan Rampenbestrijding, organisatieplan GHOR).</li><li>• Digitalisering ter ondersteuning werkprocessen/informatie-uitwisseling tijdens grootschalig optreden bij rampenbestrijding en crisisbeheersing.</li><li>• Beleidsontwikkeling.</li></ul>
<b>Wettelijk kader</b>
<ul style="list-style-type: none"><li>• Wet Geneeskundige Hulpverlening bij ongevallen en rampen</li><li>• Wet Rampen en Zware Ongevallen</li><li>• Wet Kwaliteitsbevordering Rampenbestrijding</li><li>• <i>Concept Wet Veiligheidsregio's + besluiten</i></li><li>• Wet Publieke Gezondheid</li><li>• Wet Ambulancevervoer / <i>concept Wet Ambulancezorg</i></li><li>• Wet toelating zorginstellingen</li><li>• Kwaliteitswet zorginstellingen</li></ul>

<ul style="list-style-type: none"> <li>• Wet op bijzondere medische verrichtingen</li> <li>• Wet op de beroepen in de individuele gezondheidszorg</li> <li>• Beleid ministerie BZK</li> <li>• Beleid ministerie VWS</li> </ul>	
<b>Prestatie indicator</b>	<b>Norm 2010</b>
<ul style="list-style-type: none"> <li>• Beoordeling van de kwaliteit door Inspectie Openbare Orde &amp; Veiligheid</li> <li>• HKZ certificering</li> </ul>	

<b>Ontwikkelingen</b>
<ul style="list-style-type: none"> <li>- Onderzoek inspectie (IOOV) naar operationele prestaties GHOR.</li> <li>- Onderzoek inspectie (IOOV) naar de belangrijkste knelpunten binnen de organisatie van de GHOR (de daadwerkelijke bestuurlijke interesse in de GHOR, het gebrek aan herkenbaarheid van de witte kolom, onvoldoende regie, onvoldoende samenwerking en het leeragentschap).</li> <li>- Griepandemie als grootste dreiging gedefinieerd in nationale risicobeoordeling</li> <li>- VWS en BZK richten zich gezamenlijk op voorbereiding zorgcontinuïteit in de vitale sectoren/bedrijven bij een griepandemie.</li> <li>- Verhoogde aandacht voor niet-zelfredzame mensen tijdens rampen.</li> <li>- Informatie-uitwisseling tijdens rampen en crisissen/ netcentrisch werken.</li> <li>- Bij het oefenen en trainen naast inhoudelijke kennis en vaardigheden meer aandacht voor individuele en groepscompetenties.</li> <li>- Ontwikkelingen van het knoppenmodel</li> <li>- Knoppenmodel: herziening aansturing van het gezamenlijke optreden van de 'kolommen' (besturende processen) en de ondersteuning met de juiste mensen en middelen (ondersteunende processen).</li> </ul>
<b>Financiering</b>
Bijdrage van deelnemende gemeenten: (€ 533.758) 32% Bijdrage van het Rijk in brede doeluitkering (€ 1.100.983) 65% Opbrengsten uit specifieke activiteiten (€ 52.000) 3%

### Cijfers

Cluster GHOR	Begroting 2008 gewijz	Realisatie 2008	Begroting 2009	Begroting 2009 gewijz	Begroting 2010
	(A)	(B)	(C)	(D)	(E)
Totaal kosten	1.641.884	1.574.934	1.483.648	1.567.659	<b>1.742.007</b>
Totaal Opbrengsten	1.553.216	1.630.855	1.431.034	1.512.912	<b>1.686.741</b>
Resultaat uit gewone bedrijfsvoering	88.668 N	55.920 V	52.614 N	54.747 N	<b>55.266 N</b>
Buitengewone baten en lasten	-90.546	0	-55.526	-57.518	<b>-57.518</b>
Financiële baten en lasten	3.112	3.034	3.339	2.771	<b>2.253</b>
Resultaat	1.234 N	52.886 V	427 N	0 N	<b>1 N</b>
<b>Inwonerbijdragen</b>					
per inwoner	€ 0,62	€ 0,62	€ 0,63	€ 0,79	€ 0,82

### Toelichting op de cijfers

In de geactualiseerde begroting 2009 is de indexering naar beleidsvelden verwerkt.

In de bijdrage van het Rijk is de invulling van de toename van de rijksbijdrage opgenomen (€ 75.000 veiligheidsregio + € 75.000 versterking GHOR).

Onder 'buitengewone lasten' is een onttrekking uit de reserve versterking GHOR opgenomen.

## Begroting cluster Jeugdgezondheidszorg

<b>Doelstelling</b>	
<ul style="list-style-type: none"> <li>Het bewaken, beschermen en bevorderen van de gezondheid van jeugdigen, opdat ieder individu een optimaal niveau van individueel en maatschappelijk functioneren kan bereiken. Hierbij is extra aandacht voor risicokinderen.</li> <li>Optimaliseren van de toegankelijkheid van de jeugdgezondheidszorg.</li> <li>Bijdragen aan een netwerk van hulpverleningsinstellingen, opdat hulp aan jeugdigen zo licht mogelijk, zo kort mogelijk en zo nabij mogelijk georganiseerd kan worden.</li> <li>Uitvoeren Rijksvaccinatieprogramma</li> </ul>	
<b>Activiteiten</b>	
<ul style="list-style-type: none"> <li>In het kader van de integrale JGZ worden de dossiers van 0-4 jarigen overgedragen aan HGM volgens een vastgesteld protocol</li> <li>Uitvoeren van sociaal medisch onderzoek / Triage naar groei en ontwikkeling van kinderen. Naar aanleiding hiervan wordt advies uitgebracht aan ouders of school of doorverwezen naar het spreekuur van arts of verpleegkundige, met het doel problematiek te voorkomen en tijdige behandeling te starten.</li> <li>Deelname aan multidisciplinair overleg met externe instellingen op het gebied van welzijn (schoolmaatschappelijk werk), zorg (Jeugdgezondheidszorg, Bureau Jeugdzorg), veiligheid (politie) en leerplicht (gemeente).</li> </ul>	
Cijfers:	
Overdracht dossier 0-4 jarige	8.000 dossiers
Periodiek Geneeskundig Onderzoek + Triage 5/6 jarige	8.000 oproepen
Triage 10/11 jarige	7.500 oproepen
Periodiek Geneeskundig Onderzoek (speciaal onderwijs)	350 oproepen
Risicozorg Basisonderwijs	10.000 risicokinderen
Triage klas 2 VO	7.500 oproepen
Risicozorg Voortgezet onderwijs	4.000 risicokinderen
Zorgadviesteams VO	41 locaties
Periodiek Geneeskundig Onderzoek (speciaal onderwijs)	610 oproepen
Hygiënebegeleiding	50 scholen
Hulp bij calamiteiten	op aanvraag
<b>Wettelijk kader</b>	
Wet Collectieve Preventie Volksgezondheid (wordt Wet Publieke Gezondheid)	
<b>Prestatie indicator</b>	<b>Norm 2010</b>
<ul style="list-style-type: none"> <li>Gemiddelde wachttijd waarbinnen risicokinderen gezien worden (differentiatie naar doelgroepen)</li> </ul>	% doelgroep is binnen 4 weken gezien
<b>Ontwikkelingen</b>	
De eerste helft van 2008 is de nieuwe werkwijze, de triage, ook binnen het voortgezet onderwijs ingevoerd. Kern van deze nieuwe werkwijze is het waarborgen van zorg voor het kwetsbare kind door middel van screening en triage door de doktersassistent, in combinatie met vroegtijdige signalering, advisering en interventie door arts of verpleegkundige middels een spreekuur. Na een intensieve opleiding van de JGZ medewerkers, is vanaf maart 2008 gestart met de uitrol van de nieuwe werkwijze in het voortgezet onderwijs.	
<b>Financiering</b>	
Bijdrage van deelnemende gemeenten: (€ 3.756.354) 99%	
Opbrengsten uit specifieke activiteiten (€ 32.240) 1%	

## Cijfers

<b>Cluster JGZ Basistaken</b>	Begroting 2008 gewijz	Realisatie 2008	Begroting 2009	Begroting 2009 gewijz	<b>Begroting 2010</b>
	(A)	(B)	(C)	(D)	(E)
Totaal kosten	3.672.466	3.620.893	3.720.434	3.761.668	<b>3.788.445</b>
Totaal Opbrengsten	3.523.204	3.611.784	3.550.789	3.761.917	<b>3.788.594</b>
Resultaat uit gewone bedrijfsvoering	149.261 N	9.109 N	169.645 N	249 V	<b>149 V</b>
Buitengewone baten en lasten	-93.840	0	-190.102	0	<b>0</b>
Financiële baten en lasten	347	347	249	249	<b>149</b>
Resultaat	55.768 N	9.456 N	20.208 V	0 N	<b>0 V</b>
<b>Inwonerbijdragen</b>					
per inwoner	€ 5,43	€ 5,43	€ 5,44	€ 5,72	€ 5,76

### Toelichting op de cijfers

In de geactualiseerde begroting 2009 is de indexering naar beleidsvelden verwerkt.

In de oorspronkelijk vastgestelde begroting 2009 is een post opgenomen voor het generen van extra opbrengsten om hogere kosten te dekken. Zie 'kosten' in relatie tot 'buitengewone baten en lasten'. In de geactualiseerde begroting 2009 zijn kosten en opbrengsten in evenwicht.

## Begroting cluster Gezondheidsbevordering

<b>Doelstelling</b>	
Inzicht verschaffen in de gezondheidssituatie van de bevolking en gemeenten adviseren over de wijze waarop gedrag van mensen beïnvloed kan worden. Door middel van voorlichting het gedrag van mensen zodanig beïnvloeden dat hun kansen op een goede gezondheid groter worden. De inspanningen richten zich met name op risicogroepen: jongeren (4 tot 20 jaar) en ouderen (zelfstandig wonende ouderen van 65 jaar en ouder) en personen met een lage sociale economische status.	
<b>Activiteiten</b>	
<ul style="list-style-type: none"> <li>• Beleidsadvies</li> <li>• Uitvoering en implementatie van interventies</li> <li>• Ondersteuning bieden ("train de trainer")</li> <li>• Verbeteren van de preventiestructuur lokaal/regionaal en landelijk</li> </ul>	
<b>Wettelijk kader</b>	
<ul style="list-style-type: none"> <li>• Wet Collectieve Preventie Volksgezondheid (wordt Wet Publieke Gezondheid)</li> <li>• Prioriteitsstelling VWS</li> <li>• Convenant Preventie VNG-GGD-nl-NIGZ</li> <li>• Regionale Kadernota's lokale gezondheidsbeleid</li> </ul>	
<b>Prestatie indicator</b>	<b>Norm 2010</b>
<ul style="list-style-type: none"> <li>• Mate van klanttevredenheid</li> <li>• HKZ certificering</li> </ul>	
<b>Ontwikkelingen</b>	
De vraag naar programma's op het terrein van overgewicht neemt toe. Daarnaast is er in toenemende mate zorg over het overmatig alcoholgebruik bij de jeugd. De prioriteiten van de regiogemeenten hun lokaal overgewicht, depressiepreventie en alcoholpreventie bij jongeren.	
<b>Financiering</b>	
Bijdrage van deelnemende gemeenten (€ 135.356) 100%	
Aanvullende projectfinanciering	

## Cijfers

Cluster GZB	Begroting 2008 gewijz	Realisatie 2008	Begroting 2009	Begroting 2009 gewijz	Begroting 2010
	(A)	(B)	(C)	(D)	(E)
Totaal kosten	0	0	0	0	135.356
Totaal Opbrengsten	0	0	0	0	135.356
Resultaat uit gewone bedrijfsvoering	0 N	0 N	0 N	0 N	0 V
Buitengewone baten en lasten	0	0	0	0	0
Financiële baten en lasten	0	0	0	0	0
Resultaat	0 N	0 N	0 N	0 N	0 V
<b>Inwonerbijdragen</b>					
per inwoner	€ -	€ -	€ -	€ -	€ 0,21

### Toelichting op de cijfers

Dit cluster is in de begroting 2010 verbijzonderd opgenomen. De kosten zijn in de jaren t/m 2009 opgenomen in andere clusters.

## Begroting cluster Epidemiologie

<b>Doelstelling</b>	
Het verwerven van inzicht in de gezondheidssituatie van de bevolking en effectiviteit van preventieve maatregelen en activiteiten. Dit ter onderbouwing van lokaal en regionaal gezondheidsbeleid.	
<b>Activiteiten</b>	
<ul style="list-style-type: none"> <li>Monitoring</li> </ul> <p>Het stelselmatig in kaart brengen van de gezondheidstoestand van de bevolking t.b.v. landelijk, regionaal en lokaal gezondheidsbeleid. Dit vindt zowel plaats op basis van relevante data uit productieafdelingen als via breed onderzoek (gezondheidsenquêtes, zoals E-movo).</p> <ul style="list-style-type: none"> <li>Evaluatieonderzoek</li> </ul> <p>Onderzoek naar de effectiviteit van interventies op een aantal beleidsterreinen van de GGD.</p> <ul style="list-style-type: none"> <li>Advies en ondersteuning</li> </ul> <p>van andere afdelingen, gemeenten en anderen bij het opzetten en uitvoeren van onderzoek.</p>	
<b>Wettelijk kader</b>	
Wet Publieke Gezondheid	
<b>Prestatie indicator</b>	<b>Norm 2010</b>
<i>In ontwikkeling</i>	
<b>Ontwikkelingen</b>	
<p>Met de komst van de Wet Publieke Gezondheidszorg verandert de rol van de Inspectie Gezondheidszorg van een traditionele toezichthouder naar een moderne handhavingorganisatie. De Inspectie wil door monitoring (indicatoren VGZ, JGZ, WMO, OGGZ enz.) de GGD als instrument om gemeenten te adviseren en te toetsen over de wijze waarop gemeenten hun wettelijke verantwoordelijkheid in lokaal beleid omzetten. Zorginhoudelijk legt de inspectie het komend jaar o.a. de nadruk op grootschalige uitbraken infectieziekten, op bevorderen systematische aandacht voor preventie en op kindermishandeling. In het kader van verbeteren van de maatschappelijke verantwoording wordt in 2009 de sets met indicatoren voor de openbare gezondheidszorg opgeleverd en getest.</p>	
<b>Financiering</b>	
Bijdrage van deelnemende gemeenten (€ 340.347) 100%	

## Cijfers

Cluster Epidemiologie	Begroting 2008 gewijz	Realisatie 2008	Begroting 2009	Begroting 2009 gewijz	Begroting 2010
	(A)	(B)	(C)	(D)	(E)
Totaal kosten	251.191	244.219	255.040	310.123	<b>340.347</b>
Totaal Opbrengsten	244.219	244.219	322.259	335.032	<b>340.347</b>
Resultaat uit gewone bedrijfsvoering	6.973 N	0 N	67.219 V	24.909 V	<b>0 V</b>
Buitengewone baten en lasten	-6.973	0	68.834	24.909	<b>0</b>
Financiële baten en lasten	0	0	0	0	<b>0</b>
Resultaat	0 V	0 N	1.615 N	0 N	<b>0 V</b>
<b>Inwonerbijdragen</b>					
per inwoner	€ 0,38	€ 0,38	€ 0,50	€ 0,52	€ 0,52

## Toelichting op de cijfers

In de geactualiseerde begroting 2009 is de indexering naar beleidsvelden verwerkt.

Onder 'buitengewone baten en lasten' komt naar voren dat kosten van specifieke onderzoeken zijn afgedekt.

## Begroting cluster Medische Milieukunde

<b>Doelstelling</b>	
Het bevorderen van de volksgezondheid door het voorkómen dan wel beperken van milieuproblemen die de gezondheid kunnen bedreigen.	
<b>Activiteiten</b>	
Naast de eigen eerstelijns deskundigheid medische milieukunde is binnen HGM de provinciale medisch milieukundige functie (2 <sup>e</sup> lijn) geconcentreerd voor de provincies Gelderland en Overijssel.	
1e lijnsproducten:	
<ul style="list-style-type: none"> <li>• Signalering</li> <li>• Structurele beoordeling en verwerking van milieu- en gezondheidsgegevens</li> <li>• Op eigen initiatief of op verzoek van derden uitvoeren en/of coördineren van pro-actief onderzoek.</li> <li>• Beleidsadvisering</li> <li>• Vragen, klachten en meldingen</li> <li>• Voorlichting</li> <li>• Nazorg bij milieu incidenten</li> </ul>	
2e lijnsproducten:	
<ul style="list-style-type: none"> <li>• Advisering en ondersteuning 1e lijn MMK GGD'en Gelderland en Overijssel</li> <li>• Voorlichting en risicocommunicatie</li> <li>• Initiëren en begeleiden van projecten</li> <li>• Kennisoverdracht</li> <li>• Onderhouden van bovenregionale/landelijke contacten</li> <li>• Overige producten (profilering MMK, deskundigheidsbevordering, werkoverleg, beheer en administratie, enz)</li> </ul>	
<b>Wettelijk kader</b>	
Wet Collectieve Preventie Volksgezondheid (wordt Wet Publieke Gezondheid)	
<b>Prestatie indicator</b>	<b>Norm 2010</b>
<ul style="list-style-type: none"> <li>• Klanttevredenheid gemeenten en Provincies</li> <li>• Beoordeling van de kwaliteit door Inspectie Openbare Orde &amp; Veiligheid</li> </ul>	
<b>Ontwikkelingen</b>	
<b>Financiering</b>	
Bijdrage van deelnemende gemeenten: (€ 324.349) 57%	
Bijdrage samenwerkingsverband provincies: (€ 248.188) 43%	

## Cijfers

Cluster Medische milieukunde	Begroting 2008 gewijz	Realisatie 2008	Begroting 2009	Begroting 2009 gewijz	Begroting 2010
	(A)	(B)	(C)	(D)	(E)
Totaal kosten	436.910	477.022	444.569	570.383	<b>572.537</b>
Totaal Opbrengsten	425.297	477.022	477.177	548.275	<b>572.537</b>
Resultaat uit gewone bedrijfsvoering	11.612 N	0 N	32.608 V	22.107 N	<b>0 V</b>
Buitengewone baten en lasten	0	0	51.879	-22.107	<b>0</b>
Financiële baten en lasten	0	0	0	0	<b>0</b>
Resultaat	11.612 N	0 N	19.271 N	0 N	<b>0 V</b>
<b>Inwonerbijdragen</b>					
per inwoner	€ 0,32	€ 0,32	€ 0,40	€ 0,48	€ 0,50

## Toelichting op de cijfers

In de geactualiseerde begroting 2009 is de indexering naar beleidsvelden verwerkt.

In de geactualiseerde begroting 2009 zijn meer kosten toegerekend naar dit cluster omdat extra inzet plaatsvindt in het kader van 1<sup>ste</sup> en 2<sup>de</sup> lijn medische milieukunde.

## Begroting cluster Infectieziektebestrijding

<b>Doelstelling</b>	
Beperken van gezondheidsschade voortvloeiend uit infectieziekten door de preventie, signalering en bestrijding van infectieziekten. Adequaat voorbereid zijn op outbreaks. Infectieziektebestrijding in de openbare gezondheidszorg richt zich op infectieziekten zoals griep, voedselinfecties, kinkhoest, legionellose, hepatitis A, B en C en SOA..	
<b>Activiteiten</b>	
<ul style="list-style-type: none"> <li>• Infectieziekten algemeen (meldingen, bronopsporingen en outbreakmanagement)</li> <li>• SOA/HIV bestrijding</li> <li>• TBC bestrijding</li> <li>• Technische hygiënezorg</li> </ul>	
<b>Wettelijk kader</b>	
<ul style="list-style-type: none"> <li>• Wet Collectieve Preventie Volksgezondheid (wordt Wet Publieke Gezondheid)</li> <li>• Infectieziektewet</li> <li>• Wet op het RIVM (Rijksinstituut Volksgezondheid en Milieu)</li> <li>• Draaiboeken LCI (Landelijke Coördinatie Infectieziektebestrijding)</li> <li>• Wet Kinderopvang</li> <li>• Wet Klachtrecht Cliënten Zorgsector</li> <li>• Warenwetbesluit tatoeëren en piercen</li> <li>• Verordeningen van gemeenten m.b.t. peuterspeelzalen</li> </ul>	
<b>Prestatie indicator</b>	<b>Norm 2010</b>
<ul style="list-style-type: none"> <li>• Beoordeling kwaliteit door Inspectie voor Gezondheidszorg</li> <li>• HKZ certificering</li> </ul>	
<b>Ontwikkelingen</b>	
<b>Financiering</b>	
Bijdrage van deelnemende gemeenten: (€ 1.315.998) 89%	
Bijdrage derden (curatieve zorg): (€158.481) 11%	

## Cijfers

Cluster infectieziekten	Begroting 2008 gewijz	Realisatie 2008	Begroting 2009	Begroting 2009 gewijz	Begroting 2010
	(A)	(B)	(C)	(D)	(E)
Totaal kosten	1.425.121	1.524.483	1.441.606	1.520.533	<b>1.470.215</b>
Totaal Opbrengsten	1.505.363	1.648.306	1.535.366	1.503.021	<b>1.474.479</b>
Resultaat uit gewone bedrijfsvoering	80.242 V	123.823 V	93.760 V	17.512 N	<b>4.265 V</b>
Buitengewone baten en lasten	-49.339	0	-73.851	-20.000	<b>0</b>
Financiële baten en lasten	2.614	426	4.395	2.488	<b>4.265</b>
Resultaat	126.966 V	123.397 V	163.216 V	0 V	<b>0 N</b>
<b>Inwonerbijdragen</b>					
per inwoner	€ 2,18	€ 2,18	€ 2,19	€ 2,07	€ 2,02

## Toelichting op de cijfers

In de geactualiseerde begroting 2009 is de indexering naar beleidsvelden verwerkt.

In de oorspronkelijk vastgestelde begroting 2009 was de beleidsprioriteit 'outbreakmanagement' opgenomen maar nog niet capaciteits ingevuld en daarnaast was een deel van de extra RIVM middelen nog niet gealloceerd. Dat is in de geactualiseerde begroting 2009 wel gebeurd. Het aandeel 'gezondheidsbevordering' is overgeheveld naar een zelfstandig cluster.

## Begroting cluster Openbare geestelijke gezondheidszorg

<b>Doelstelling</b>	
Terugdringen van risico's voor de volksgezondheid en beperken van overlast van mensen met complexe problematiek en waarvoor nog geen passende hulp beschikbaar is en deze mensen naar passende hulpverlening leiden.	
<b>Activiteiten</b>	
<ul style="list-style-type: none"> <li>• Beleidsadvisering en consultatie</li> <li>• Coördinatie OGGZ netwerken</li> <li>• Melding, beoordeling en advies woonhygiënische problemen</li> </ul>	
<b>Wettelijk kader</b>	
Wet Collectieve Preventie Volksgezondheid (wordt Wet Publieke Gezondheid)	
<b>Prestatie indicator</b>	<b>Norm 2010</b>
<ul style="list-style-type: none"> <li>• Beoordeling kwaliteit door Inspectie voor Gezondheidszorg</li> <li>• HKZ certificering</li> </ul>	
<b>Ontwikkelingen</b>	
Voor de centrum gemeente Arnhem gaat HGM in de Stadsregio Arnhem-Nijmegen Noord (voormalige Regio Arnhem) de centrale toegang voor opvang dak- en thuislozen uitvoeren met ingang van begin 2009. Vier van vijf gemeenten uit de regio West Veluwe Vallei (Ede, Scherpenzeel, Wageningen en Barneveld) werken samen met de gemeenten Rhenen, Renswoude en Veenendaal voor de maatschappelijke Opvang en hebben daartoe ook een convenant afgesloten, overigens met een aantal instellingen. Deze zeven gemeenten hebben het voornemen de centrale toegang bij HGM onder te brengen; naar verwachting zal dat in de loop van het voorjaar 2009 duidelijk worden.	
<b>Financiering</b>	
Bijdrage van deelnemende gemeenten: (€ 32.429) 17%	
Bijdrage derden (curatieve zorg): (€ 153.182) 83%	

## Cijfers

Cluster OGGZ	Begroting 2008 gewijz (A)	Realisatie 2008 (B)	Begroting 2009 (C)	Begroting 2009 gewijz (D)	Begroting 2010 (E)
Totaal kosten	197.802	211.912	202.087	174.773	<b>185.611</b>
Totaal Opbrengsten	190.080	211.912	190.080	174.773	<b>185.611</b>
Resultaat uit gewone bedrijfsvoering	7.722 N	0 N	12.007 N	0 V	<b>0 N</b>
Buitengewone baten en lasten	0	0	0	0	<b>0</b>
Financiële baten en lasten	0	0	0	0	<b>0</b>
Resultaat	7.722 N	0 N	12.007 N	0 V	<b>0 N</b>
<b>Inwonerbijdragen</b>					
per inwoner	€ 0,25	€ 0,25	€ 0,25	€ 0,22	€ 0,05

## Toelichting op de cijfers

In de geactualiseerde begroting 2009 is de indexering naar beleidsvelden verwerkt.

In de geactualiseerde begroting 2009 is het aandeel 'gezondheidsbevordering' overgeheveld naar een zelfstandig cluster.

In de begroting 2010 is de inwonerbijdrage verlaagd (€ 0,20 cent + index).

## 5. BEGROTING NAAR CLUSTER VAN PRODUCTEN (financiering specifieke dienstverlening)

### Brandweer Arnhem Westervoort

Doelstelling	
Het leveren van adequate brandweezorg aan de inwoners van de gemeenten Arnhem en Westervoort alsmede het leveren van (specialistische) bijstand ten behoeve van de regio.	
Activiteiten	
<ul style="list-style-type: none"> <li>• Het beschikbaar stellen (365 dagen/ jaar, 24 uur/ dag) van de basisuitruksterkte voor de gemeenten Arnhem en Westervoort</li> <li>• Het bestrijden van brand en hulp verlenen bij ongevallen anders dan brand</li> <li>• Het opstellen van bereikbaarheidskaarten en aanvalsplannen voor objecten met een hoger dan gemiddeld brandrisico;</li> <li>• Het opstellen en beheren van repressieve procedures voor Arnhem en Westervoort binnen de regionale en landelijke kaders;</li> <li>• Het aanschaffen en onderhouden van materiaal en materieel ten behoeve van preparatie en repressie</li> <li>• Het opleiden en oefenen van het repressief brandweerpersoneel (80 brandwachten, 16 bevelvoerders, 5 officieren van dienst</li> <li>• Het evalueren van incidenten en het verspreiden van leermomenten uit incidentevaluaties in den lande binnen de repressieve dienst.</li> </ul>	
Wettelijk kader	
<ul style="list-style-type: none"> <li>• Brandweerwet 1985</li> <li>• Leidraad Oefenen</li> <li>• Besluit brandweerpersoneel</li> <li>• Leidraad repressieve brandweezorg</li> <li>• Handleiding brandweezorg</li> <li>• Leidraad bestrijding waterongevallen</li> <li>• Arbeidstijdenregelgeving</li> <li>• ARBO-wetgeving</li> </ul>	
Prestatie indicator	Norm 2010
<p>Opkomsttijden voor gemeente Arnhem, norm 90% binnen 8 minuten (prio 1)          Opkomsttijden voor gemeente Westervoort, norm 80% binnen 10 minuten (prio 1)          Gedurende 365 dagen per jaar en 24 uur per dag tenminste de basisbrandweezorg te kunnen leveren voor de burgers van de gemeenten Arnhem en Westervoort door minimaal (direct) in te kunnen zetten:</p> <ul style="list-style-type: none"> <li>• 2 tankautospuiten (basiseenheden) voor brand, hulpverlening en gevaarlijke stoffen</li> <li>• 2 bijzondere voertuigen (hulpverleningsvoertuig, autoladder)</li> <li>• 1 Officier van Dienst voor de coördinatie van grote en/ of bijzondere incidenten die tevens regionaal optreedt als Regionaal Officier Gevaarlijke Stoffen (ROGS)</li> </ul> <p>Voorts is er binnen 30 minuten tenminste een 3<sup>e</sup> TS inzetbaar voor extra inzet of herbezetting van een kazerne.          Alle voertuigen van RAW voldoen aan het standaardbestek BZK.          Alle personeel dient tenminste 70% van de oefeningen voor zijn/ haar functie te hebben bijgewoond.          Aantal beschikbare/ in ontwikkeling zijnde/ nog te ontwikkelen bereikbaarheidskaarten en aanvalsplannen.</p>	
Ontwikkelingen	
<p>Als gevolg van verbeterde regelgeving en preventieve controles is een daling van het aantal uitrukken voor brand te verwachten. Het aantal uitrukken voor hulpverlening (ongevallen en andere crisissituaties) zal daarentegen als gevolg van toenemende verkeersdrukte en andere maatschappelijke ontwikkelingen verder stijgen. Er wordt veel energie gestoken in het terugdringen van het aantal (nodeloze) automatische brandmeldingen. Tegelijkertijd neemt het aantal automatische brandmeldinstallaties verder toe. Op termijn is het daarom de verwachting dat het aantal automatische brandmeldingen verder zal stijgen.          In 2009 wordt, met de implementatie van diverse nieuwe voertuigen, de in het materieelbeleidsplan gewenste situatie behaald. Dat impliceert dat vanaf 2010 de nadruk meer op beheer en vervanging</p>	

<p>dan op nieuwe aanschaf komt te liggen.          Kwaliteitsverbetering en –bewaking in het kader van de veiligheid van het personeel zullen de komende jaren belangrijke ontwikkelingen teweeg brengen. De gevolgen van een verandering in het personeelsbeleid (uitstroomregelingen) zullen een sterke invloed hebben op het opleidings- en trainingsprogramma (intensivering i.v.m. vervroegde uitstroom van personeel).          Voorzien wordt dat de operationele informatievoorziening, met name als gevolg van landelijke ontwikkelingen, een steeds prominentere plaats zal gaan innemen. Automatisering van informatie op voertuigen is een toekomstige ontwikkeling die in regionaal verband wordt uitgewerkt. In 2009 worden binnen RAW de eerste concrete stappen verwacht.</p>
Financiering
Op basis van een DVO met de gemeente Arnhem
Op basis van een DVO met de gemeente Westervoort
Vereveningsbijdrage vanuit de regio voor uitvoering specialistische taken

### Cijfers

Cluster Brandweer Arnhem Westervoort	Begroting 2008 gewijz	Realisatie 2008	Begroting 2009	Begroting 2009 gewijz	Begroting 2010
	(A)	(B)	(C)	(D)	(E)
Totaal kosten	11.075.876	10.734.357	11.327.095	11.745.603	<b>11.717.812</b>
Totaal Opbrengsten	11.105.545	11.037.670	11.141.351	11.664.342	<b>11.748.348</b>
Resultaat uit gewone bedrijfsvoering	29.669 V	303.313 V	185.744 N	81.261 N	<b>30.536 V</b>
Buitengewone baten en lasten	-33.615	0	-266.523	-146.738	<b>-45.050</b>
Financiële baten en lasten	43.128	34.182	54.084	49.299	<b>58.600</b>
Resultaat	20.156 V	269.131 V	26.695 V	16.178 V	<b>16.986 V</b>

### Toelichting op de cijfers

In de oorspronkelijk vastgestelde begroting 2009 was een post opgenomen voor niet volledig gecompenseerde loonkosten. Zie 'kosten' in relatie tot 'buitengewone baten en lasten'. In de geactualiseerde begroting 2009 is de compensatie verwerkt. Daarnaast zijn geaccordeerde mutaties in reserves & voorzieningen verwerkt. Onder financiële baten en lasten komen de rentelasten naar voren.

## Maatwerk Brandweer

Cluster Maatwerk Brandweer	Begroting 2008 gewijz	Realisatie 2008	Begroting 2009	Begroting 2009 gewijz	Begroting 2010
	(A)	(B)	(C)	(D)	(E)
Totaal kosten	77.023	77.377	119.417	77.575	<b>78.730</b>
Totaal Opbrengsten	474.065	679.038	520.900	580.326	<b>590.671</b>
Resultaat uit gewone bedrijfsvoering	397.042 V	601.661 V	401.483 V	502.750 V	<b>511.941 V</b>
Buitengewone baten en lasten	-732	0	-1.276	0	<b>0</b>
Financiële baten en lasten	52	52	0	0	<b>0</b>
<b>Resultaat</b>	<b>397.722 V</b>	<b>601.609 V</b>	<b>402.759 V</b>	<b>502.750 V</b>	<b>511.941 V</b>

### Specificatie geraamde omzet 2010

Brandmeldinstallaties	511.941
Preventie overigen	<u>78.730</u>
	<u>590.671</u>

## Maatwerk Volksgezondheid

Cluster Maatwerk VGZ	Begroting 2008 gewijz	Realisatie 2008	Begroting 2009	Begroting 2009 gewijz	Begroting 2010
	(A)	(B)	(C)	(D)	(E)
Totaal kosten	3.953.668	5.151.265	3.902.325	4.375.533	<b>4.953.003</b>
Totaal Opbrengsten	3.937.536	5.205.024	3.784.980	3.915.971	<b>5.009.543</b>
Resultaat uit gewone bedrijfsvoering	16.132 N	53.759 V	117.345 N	459.562 N	<b>56.540 V</b>
Buitengewone baten en lasten	-17.819	0	-22.454	-485.172	<b>32.526</b>
Financiële baten en lasten	1.321	1.140	1.033	390	<b>898</b>
<b>Resultaat</b>	<b>366 V</b>	<b>52.619 V</b>	<b>95.924 N</b>	<b>25.220 V</b>	<b>23.116 V</b>

### Specificatie geraamde omzet 2010

Reizigersvaccinaties	1.204.605
Centrum Jeugd en Gezin	465.787
Centrale Toegang OGGZ	417.343
Poli infectieziekten	400.179
Maatwerk JGZ	380.245
EKD	325.000
Technische Hygiënezorg	289.399
Forensische Geneeskunde	285.686
Projecten Medische Milieukunde	240.050
Logopedie	218.411
Baarmoederhalskanker	217.754
Publieke Gezondheidszorg Asielzoekers	145.331
Maatwerk OGGZ	120.312
Sociaal Medische Advisering	115.000
Personenalarmering	98.000
Rijksvaccinatieprogramma	<u>86.441</u>
	<u>5.009.543</u>

## 6. BEGROTING NAAR CLUSTER VAN PRODUCTEN (financieringstroom zorgverzekeraars)

### Begroting cluster Regionale Ambulance Voorziening

<b>Doelstelling</b>	
Adequaat hulpverleners aan slachtoffers en zieken.	
<b>Activiteiten</b>	
Zorgdragen voor het adequaat afhandelen van meldingen door middel van het zo snel mogelijk uitsturen van een ambulance dan wel het doorverwijzen naar andere ketenpartners.	
Zorgdragen voor goede spreiding van de beschikbare ambulances en de bewaking van de paraatheid.	
<i>Cijfers</i>	
Aantal declarabele ritten	
Aantal declarabele meldingen	
Inzet motorambulance	
<b>Wettelijk kader</b>	
<ul style="list-style-type: none"> <li>• Wet Collectieve Preventie Volksgezondheid (wordt Wet Publieke Gezondheid)</li> <li>• Wet Ambulancevervoer</li> <li>• Kwaliteitswet zorginstellingen</li> <li>• Landelijk Referentiekader spreiding en paraatheid</li> <li>• Wet GHOR</li> </ul>	
<b>Prestatie indicator</b>	<b>Norm 2010</b>
% overschrijding normatieve aanrijdtijd	
<b>Ontwikkelingen</b>	
<i>Referentiekader Spreiding en Beschikbaarheid Ambulancezorg</i>	
De minister heeft in de Miljoenennota voor 2009 geld vrijgemaakt voor landelijk 47 extra ambulances. S&B II een modelmatige benadering en in overleg met de zorgverzekeraars wordt bepaald hoe de paraatheid daadwerkelijk per regio ingevuld wordt.	
<i>Verbeteren performance ambulancedienst</i>	
Op basis van afspraken met de zorgverzekeraars en met de provincie Gelderland in het kader van aanvullende subsidie streeft HGM naar een daling van het overschrijdingspercentage aanrijdtijden van 13,57% in 2007 naar 10% aan het einde 2008 en 8 % in 2010.	
<i>Dynamisch Ambulance Management</i>	
De meldkamer ambulancedienst beschikt op basis van een besluit tot cofinanciering uit de inwonerbijdrage over een bezetting gedurende 7 x 24 uur. Door de introductie van een Geografisch Informatie Systeem en Automatisch Voertuig Locatie Systeem zal vorm en inhoud worden gegeven aan het zogenaamde Dynamisch Ambulance Management, waarbij parate ambulances op strategische plaatsen in de regio gepositioneerd zullen worden om eventuele witte vlekken in de bereikbaarheid binnen de 15 minuten af te dekken. Hierdoor zullen de ambulances minder standplaatsafhankelijk zijn.	
<b>Financiering</b>	
Zorgverzekeraars	
Bijdrage deelnemende gemeente aan de RAV betreft vergoeding voor compensatie wegvallen pseudo WW	
Bijdrage deelnemende gemeente aan de RAV betreft vergoeding voor nachtcentralist + co-locatie	

### Cijfers

Cluster RAV	Begroting 2008 gewijz	Realisatie 2008	Begroting 2009	Begroting 2009 gewijz	Begroting 2010
	(A)	(B)	(C)	(D)	(E)
Totaal kosten	12.081.752	12.184.074	11.983.258	13.499.909	<b>13.713.777</b>
Totaal Opbrengsten	12.167.888	12.451.020	11.851.251	13.971.803	<b>14.175.932</b>
Resultaat uit gewone bedrijfsvoering	86.136 V	266.946 V	132.007 N	471.894 V	<b>462.155 V</b>
Buitengewone baten en lasten	25.000	-32.821	-179.800	416.622	<b>416.622</b>
Financiële baten en lasten	61.139	61.862	53.210	55.272	<b>45.533</b>
Resultaat	3 N	237.905 V	5.417 N	0 N	<b>0 V</b>
<b>Inwonerbijdragen</b>					
per inwoner	€ -	€ -	€ 0,16	€ 0,16	€ 0,16

## Toelichting op de cijfers RAV

### Specificatie tbv ziektenkostenverzekeraars / NZA

gefactureerd voor ambulancevervoer	12.772.326				
correctie naar aanvaardbare kosten RAV	-591.381	10.799.000	12.855.890	13.068.756	
vergoeding kosten levensloop nntb	-88.751	927.872	915.788	905.015	
pseudo ww rav		104.379	104.379	104.379	
subsidie provincie	122.000		75.746		
overige inkomsten	236.825	20.000	20.000	97.782	
Totaal inkomsten financieringsstroom NZA	12.451.020	11.851.251	13.971.803	14.175.932	

Cluster MKA	Begroting 2008 gewijz	Realisatie 2008	Begroting 2009	Begroting 2009 gewijz	Begroting 2010
	(A)	(B)	(C)	(D)	(E)
Totaal kosten	1.723.414	1.730.234	1.724.226	1.838.664	<b>1.920.861</b>
Totaal Opbrengsten	1.671.217	1.632.596	1.617.962	1.774.901	<b>1.898.032</b>
Resultaat uit gewone bedrijfsvoering	52.197 N	97.638 N	106.264 N	63.763 N	<b>22.829 N</b>
Buitengewone baten en lasten	0	-1.845	-54.326	-38.795	<b>0</b>
Financiële baten en lasten	386	340	232	251	<b>288</b>
Resultaat	52.583 N	96.133 N	52.170 N	25.219 N	<b>23.117 N</b>
<b>Inwonerbijdragen</b>					
per inwoner	€ 0,32	€ 0,32	€ 0,34	€ 0,40	€ 0,40

## Toelichting op de cijfers MKA

### Specificatie tbv ziektenkostenverzekeraars / NZA

gefactureerd voor CPA	1.489.314				
correctie naar aanvaardbare kosten CPA	-132.650	1.283.576	1.386.637	1.433.175	
regiobijdrage 2e nachtcenralist /	96.722	116.085	138.599	142.687	
regiobijdrage colocatie		107.519	117.678	121.279	
rijksbijdrage mka			21.205	110.000	
overige inkomsten	179.210	110.782	110.782	90.891	
Totaal inkomsten financieringsstroom NZA	1.632.596	1.617.962	1.774.901	1.898.032	

## 7. MEERJARENBEGROTING

### 7.1. Financiële ontwikkelingen 2010 – 2013

In de bijgevoegde meerjarenbegroting 2010 – 2013 is rekening gehouden met de volgende ontwikkelingen:

- Ontwikkelingen ten aanzien van de FLO, Arbeidstijdenwet.
- Meerjaren investeringsplan
- Meerjaren onderhoudsplan

**Geen** rekening is gehouden met :

- Ontwikkelingen waarvoor op dit moment geen financiële onderbouwing beschikbaar is. Zoals uit de opgenomen items blijkt, kan voor veel ontwikkelingen geen exacte duiding worden gegeven voor de kostenontwikkeling.
- De toename van de brede doeluitkering vanaf 2010 omdat wij nog geen volledige duidelijkheid hebben verkregen over de werkelijk verhoging in 2010. Op basis van de Miljoenennota sept. 2008 is de verwachting dat de brede doeluitkering fors gaat stijgen €1,1 miljoen in 2010 en € 1,6 miljoen vanaf 2011.
- De financiële betekenis van het maatwerk voor individuele gemeenten neemt toe. Het inzicht in de ontwikkeling van het maatwerk in de periode 2010 t/m 2013 is nog in onvoldoende mate aanwezig.

### 7.2. Meerjaren investeringsplan

Meerjareninvesteringsplan

bedragen x € 1.000		<b>2010</b>	<b>2011</b>	<b>2012</b>	<b>2013</b>
<b>Boekwaarde</b>	1-jan	9.814	8.951	8.275	8.990
<b>Investing</b>		1.135	1.349	2.721	2.030
<b>Afschrijvingen</b>		1.998	2.025	2.006	2.115
<b>Boekwaarde</b>	31-dec	8.951	8.275	8.990	8.905

### 7.3. Meerjarenbegroting 2010 – 2013

<b>Begroting 2010 - 2013</b>				
<b>Geconsolideerde rapportage HGM</b>				
bedragen x € 1.000	<b>Begroting 2010</b>	<b>Begroting 2011</b>	<b>Begroting 2012</b>	<b>Begroting 2013</b>
<b>Opbrengsten</b>				
Opbrengsten gemeenten regionaal (uniform)	11.629	11.629	11.629	11.629
Opbrengsten gemeenten individueel (maatwerk)	13.367	13.437	13.437	13.437
Opbrengsten van het rijk	3.220	3.220	3.220	3.220
Directe opbrengsten van derden m.b.t. output	20.716	20.512	20.695	20.877
Overige opbrengsten	52	52	52	52
<b>Totaal opbrengsten</b>	<b>48.983</b>	<b>48.849</b>	<b>49.032</b>	<b>49.214</b>
<b>Kosten</b>				
<u>Personele kosten</u>				
Salarissen (incl. sociale lasten etc.)	34.284	34.324	34.367	34.405
Overige personeelskosten	1.939	1.939	1.939	1.939
<b>Totaal personeelskosten</b>	<b>36.224</b>	<b>36.264</b>	<b>36.307</b>	<b>36.345</b>
<u>Materiele kosten</u>				
Directe kosten m.b.t. output	3.539	3.539	3.539	3.539
Overige indirecte kosten	4.600	4.600	4.600	4.600
Afschrijvingen	1.996	1.831	1.970	2.115
<b>Totaal overige kosten</b>	<b>10.134</b>	<b>9.969</b>	<b>10.109</b>	<b>10.254</b>
<u>Organisatiekosten</u>				
Huisvestingskosten direct	1.999	1.999	1.999	1.999
Huisvestingskosten doorbelast	0	0	0	0
Informatie- en automatiseringskosten	0	0	0	0
Overige organisatiekosten	50	50	50	50
<b>Totaal organisatiekosten</b>	<b>2.049</b>	<b>2.049</b>	<b>2.049</b>	<b>2.049</b>
<b>Totale kosten</b>	<b>48.407</b>	<b>48.282</b>	<b>48.465</b>	<b>48.648</b>
Resultaat uit gewone bedrijfsuitoefening	576	567	567	566
Buitengewone baten en lasten	379	387	387	387
Financieel baten en lasten	197	180	180	180
<b>Resultaat</b>	<b>0</b>	<b>0</b>	<b>0</b>	<b>0</b>

## 8. BIJLAGEN



# Bijlage

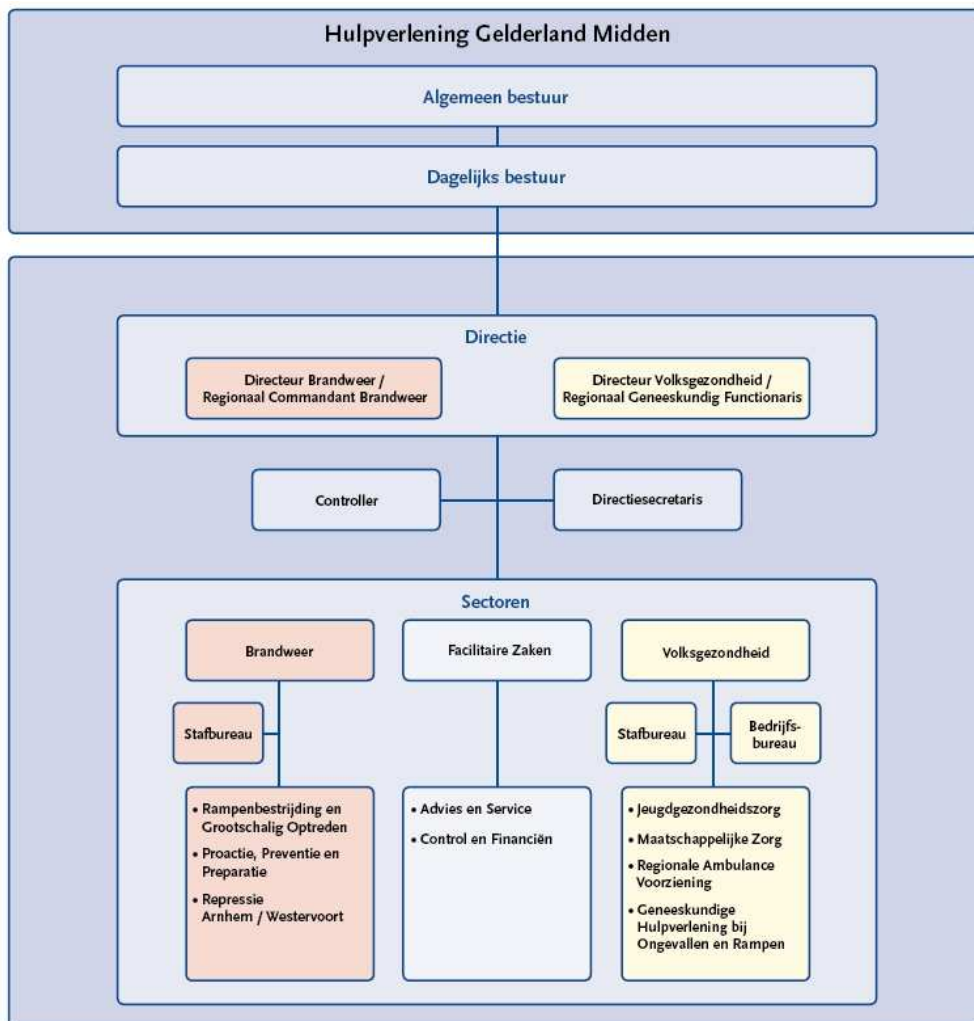
## 8.1. Structuur Hulpverlening Gelderland Midden

Hulpverlening Gelderland Midden (HGM) is sinds 1 januari 2002 een complete hulpverleningsorganisatie voor Brandweer en Volksgezondheid (Ambulancehulp-verlening en Gemeentelijke Gezondheids-Dienst) voor de veiligheidsregio Gelderland Midden.

Hulpverlening Gelderland Midden werkt in opdracht van de gemeenten Arnhem, Barneveld, Lingewaard, Doesburg, Duiven, Ede, Nijkerk, Overbetuwe, Renkum, Rheden, Rozendaal, Rijnwaarden, Scherpenzeel, Wageningen, Westervoort en Zevenaar.

Hulpverlening Gelderland Midden behartigt de belangen van deze gemeenten en hun inwoners op het gebied van brandweer en volksgezondheid. In dit gebied wonen 650.000 mensen. Deze inwoners kennen HGM van concrete producten variërend van bijvoorbeeld brandweezorg, ambulancehulpverlening tot jeugdzorg en reizigersvaccinaties.

In 2007 is de directiestructuur gewijzigd. De directeur Volksgezondheid (tevens Regionaal Geneeskundig Functionaris) en de directeur Brandweer (Regionaal Commandant Brandweer) vormen samen de directie.



# Bijlage

## 8.2. Gemeenschappelijke regeling Hulpverlening Gelderland Midden

### Begroting

#### *Artikel 36*

1. De Hulpverleningsdienst stelt jaarlijks een ontwerpbegroting op, alsmede een meerjarenbegroting voor een periode van vier jaren, waarvan het begrotingsjaar als eerste jaar geldt. De Hulpverleningsdienst legt deze ontwerpen aan het Dagelijks bestuur voor. De ramingen in het ontwerp worden behoorlijk toegelicht.
2. Het Dagelijks bestuur zendt het ontwerp onder begeleiding van een nota van bemerkingen aan de raden van de deelnemende gemeenten door tussenkomst van de colleges van burgemeester en wethouders.
3. De colleges van burgemeester en wethouders van de deelnemende gemeenten kunnen omtrent het ontwerp van de begroting aan het Dagelijks bestuur van hun gevoelens doen blijken binnen zes weken na verzending van het ontwerp. Vanwege het Dagelijks bestuur wordt zorggedragen voor onverwijld doorgeleiding van de nota van bemerkingen en de ingekomen commentaren aan de Hulpverleningsdienst.
4. De Hulpverleningsdienst stelt een nota van aanbieding op en legt deze, indien de nota van bemerkingen van het Dagelijks bestuur en/ of de commentaren van de colleges van burgemeester en wethouders van de deelnemende gemeenten daartoe aanleiding geven, vergezeld van een nota van wijzigingen, uiterlijk zes weken voor de voorgenomen datum van vaststelling door het Regionaal college Hulpverlening, aan het Dagelijks bestuur over.
5. Het Dagelijks bestuur zendt de in lid 1 en lid 4 genoemde stukken onverwijld aan de colleges van burgemeester en wethouders van de deelnemende gemeenten. De colleges van burgemeester en wethouders van de deelnemende gemeenten kunnen tot uiterlijk zeven dagen voor de voorgenomen datum van vaststelling bij het Regionaal college Hulpverlening van hun bezwaren doen blijken.
6. Het Regionaal college Hulpverlening stelt de begroting vast vóór 1 juli van het jaar voorafgaande aan dat waarvoor de begroting moet dienen.
7. Terstond na de vaststelling worden de deelnemende gemeenten en Gedeputeerde Staten belicht omtrent de vastgestelde begroting.
8. Het bepaalde in lid 2, 3, 4 en 7 is van overeenkomstige toepassing op wijzigingen van de begroting voor zover de wijzigingen leiden tot verhoging van de bijdragen van de deelnemende gemeenten. Wijzigingen van de begroting die niet leiden tot verhoging van de bijdragen van de deelnemende gemeenten worden op voordracht van het Dagelijks bestuur vastgesteld door het Regionaal college Hulpverlening.

#### *Artikel 37*

1. In de begroting wordt aangegeven de naar raming door elke gemeente voor het jaar, waarop de begroting betrekking heeft, verschuldigde algemene bijdrage ex artikel 5, lid 2, alsmede de kosten voor vanwege de Hulpverlening Gelderland Midden aan de onderscheiden deelnemende gemeenten te verlenen diensten als bedoeld in artikel 5, lid 3.
2. Voor de berekening van de in het vorige lid bedoelde algemene bijdrage wordt, rekening houdende met bijdragen van Rijk of anderen, uitgegaan van het inwonertal op 1 januari van het jaar voorafgaande aan dat waarvoor de bijdrage is verschuldigd. Voor de vaststelling worden aangehouden de door het Centraal Bureau voor de Statistiek openbaar gemaakt bevolkingscijfers.
3. De deelnemende gemeenten betalen jaarlijks bij wijze van voorschot vóór 16 januari en vóór 16 juli telkens de helft van de in lid 1 bedoelde bijdrage.

4. Bij het niet overeenkomstig het bepaalde in dit artikel tijdig voldoen van voorschotten wordt aan de desbetreffende gemeente rente in rekening gebracht volgens nader door het Regionaal college Hulpverlening te stellen regels.

### **Artikel 38**

1. De colleges van burgemeester en wethouders dragen er zorg voor dat de voor die gemeente geraamde bijdragen worden opgenomen in de ontwerp-gemeentebegroting.
2. Indien het Dagelijks bestuur blijkt dat de raad van een deelnemende gemeente niet voldoet of zal voldoen aan de verplichting de geraamde bijdragen als bedoeld in artikel 36 op de gemeentelijke begroting op te voeren, doet het Dagelijks bestuur aan Gedeputeerde Staten het verzoek over te gaan tot toepassing van artikel 194, eerste lid, van de Gemeentewet.

## **Uittreding**

### **Artikel 43**

1. Een deelnemende gemeente kan uit de regeling treden bij een daartoe strekkend gelijkloidend besluit van de raad, het college van burgemeester en wethouders en de burgemeester van desbetreffende gemeente.
2. De uittreding gaat in op 1 januari van het jaar volgend op dat waarin de in artikel 27 Wet gemeenschappelijke regelingen bedoelde inschrijving in de registers heeft plaats gevonden.
3. Bij uittreding stelt het Regionaal college Hulpverlening de verplichtingen van de uittredende gemeente vast. Als uitgangspunt geldt dat de kosten die rechtstreeks gevolg zijn van uittreding, aan de uittredende gemeente in rekening worden gebracht.
4. Als kosten van uittreden gelden in elk geval de kosten, verbonden aan de inkrimping van de personeelsformatie van de Hulpverleningsdienst ten gevolge van de uittreding van de gemeente, waarbij een afvloeiingsperiode van vier jaren wordt aangehouden.
5. Gedurende de periode tussen opzegging en effectuering daarvan is de opzeggende gemeente gehouden al haar verplichtingen na te komen.

### **Artikel 44**

1. Bij toetreding of uittreding, kan al dan niet op verzoek van de deelnemende gemeente artikel 11 van de Wet gemeenschappelijke regelingen worden toegepast.
2. Indien de toetreding of uittreding het directe gevolg is van maatregelen bij of krachtens de wet, kan van de in artikel 43 en 44 genoemde termijnen worden afgeweken.

# Bijlage

## 8.3. Afkortingenlijst

AHV	Ambulance Hulpverlening
ARBO	Arbidsomstandigheden
AWBZ	Algemene Wet Bijzondere Ziektekosten
ABR	Algemene Bedrijfsreserve
B&W	Burgemeester en Wethouders
BBV	Besluit Begroting en Verantwoording gemeente en politie
BDUR	Brede Doeluitkering Rampenbestrijding
BMR	Bof, Mazelen, Rode Hond
BOGO	Brandweer Opleiding Gelderland Overijssel
Brw	Brandweer
BZK	Binnenlandse Zaken en Koninkrijksrelaties
C2000	Communicatie 2000
CAO	Collectieve Arbeidsovereenkomst
CBS	Centraal Bureau voor de Statistiek
CCS	Command en Control Systeem
Cib	Centrum Infectieziektebestrijding
COA	Centraal Orgaan Asielzoekers
CPA	Centrale Post Ambulancevervoer
CTG	College Tarieven Gezondheidszorg
DB	Dagelijks Bestuur
DOT	Direct Observed Therapy
DTP	Difteri Tetanus Polio
EHBO	Eerste Hulp bij Ongelukken
EKD	Elektronisch Kinddossier
Emovo	Elektronische Monitor Voortgezet Onderwijs
EPD	Elektronisch Patiëntendossier
EU	Europese Unie
FAR	Financiële administratie en Registratie
FIDO	Wet Financiële Informatievoorziening Decentrale Overheden
FLO	Functioneel Leeftijd Ontslag
fpu	Flexibele pensioen uitkering
fte	Formatieve eenheid
Fuwa	Funciewaardering
GAGS	Geneeskundig adviseur gevaarlijke stoffen
GBA	Gemeentelijke basisadministratie
GBT	Gemeentelijk beleidsteam
GCC	Gemeentelijk Coördinatie Centrum
GCV	Gelders Centrum voor Verslavingszorg
GGD	Gemeenschappelijke Gezondheidsdienst
GGZ	Geestelijke Gezondheidszorg
GHOR	Geneeskundige Hulpverlening bij Ongevallen en Rampen
GIC	Gezondheidsinformatiecentrum
GIS	Geografisch Informatie Systeem
GMS	Gemeenschappelijk Meldkamer Systeem
GMT	Gemeentelijk management team
GO	Georganiseerd Overleg
GOT	Gemeentelijk operationeel team
GRIP	Gecoördineerde regionale inzetbestrijdingsprocedure

GSO	Grootschalig Optreden
GVO	Gezondheidsvoorlichting en Opvoeding
GZ	Gehandicaptenzorg
GZB	Gezondheidsbevordering
HACCP	Hazard Analysis Critical Control Points
HAP	Huisartsenpost
HBO	Hoger Beroeps Onderwijs
HGM	Hulpverlening Gelderland Midden
HIB	Haemophylis Influenza B
HIV	Human Immune Deficiency Virus
HKZ	Harmonisatie Kwaliteitsbeoordeling in de Zorgsector
HOC	Hulpverlening bij Ongevallen en Calamiteiten
HS	Hoofd sectie
HTT	Helicopter traumateam
IBS	In Bewaring Stelling
ICT	Informatie- en Communicatie Technologie
IGZ	Inspectie gezondheidszorg
I&D	In- en Doorstroom (banen)
IKO	Integraal Kankercentrum Oost
IMS	Automatiseringssysteem materieel brandweer
IND	Immigratie en Naturalisatie Dienst
INK	Instituut Nederlandse Kwaliteit
IO	Indicatieorgaan
IOOV	Inspectie Openbare Orde en Veiligheid
IPO	Interprovinciaal Overleg
ISO	International Standard of Organisation
IVMBO	Individueel Voortgezet middelbaar beroepsonderwijs
IZ	(unit) Infectieziektebestrijding
IZA	Ziektekostenverzekeringsmaatschappij IZA
IZM	Infectieziektebestrijding en Medische milieukunde
JGZ	(unit) Jeugdgezondheidszorg
JIP	Jongeren Informatie Punt
KIVPA	Korte Indicatieve Vragenlijst Psychosociale problematiek Adolescenten
KON	Kring Oost Nederland, samenwerking van GGD-en
KWV	Kruiswerk West-Veluwe
LCI	Landelijk coördinatiecentrum infectieziekten
LCIG	Landelijk Centrum Indicatiestelling Gehandicaptenzorg
LCR	Landelijk Coördinatiecentrum Infectieziekten
LFAZ	Landelijke Federatie Ambulancezorg
LHV	Landelijke Huisartsenvereniging
LPG	Gas/ brandstof
LvGGD	Landelijke Vereniging van GGD'en
LVIO	Landelijke Vereniging Indicatieorganen
LVT	Landelijke Vereniging Thuiszorg
MBO	Middelbaar Beroepsonderwijs
MDO	Multidisciplinair overleg
MEV	Macro Economische Verkenning
MKA	Meldkamer ambulancevervoer
MMK	Medische milieukunde
MMT	Medisch Mobiel Team
MO	Maatschappelijke Ontwikkeling
MOA	Medische Opvang Asielzoekers
MOB	Medische Ondersteuning Brandweer

NAI	Nederlands Ambulance Instituut
NBC	Nucleair, biologisch, chemisch (dreigingen)
NIBRA	Nederlands Instituut voor Brandweer en Rampenbestrijding
NIGZ	Nederlands Instituut voor Gezondheidszorg en Welzijn
NVBR	Nederlandse Vereniging Brandweer
NZA	Nederlandse Zorgautoriteit
O.T.	Operationeel team
OGGZ	Openbare Geestelijke Gezondheidszorg
OGS	Ongevalbestrijding Gevaarlijke Stoffen
OGS/WVD	Officier Gevaarlijke Stoffen/Waarschuwings- en Verkenningdienst
OGZ	Openbare gezondheidszorg
OMS	Openbaar Meldsysteem
OP	Ouderdomspensioen
OSP	Ondersteuningspeloton
OT	Operationeel Team
OTO	Opleiden, trainen, oefenen
OvD	Officier van Dienst
OvD-G	Officier van Dienst Geneeskundig
OvD HBM	Officier van Dienst Hoofdbrandmeester
OvD P	Officier van Dienst Politie
OVG	Onderwijs voorrangsgedebied
P2000	Paging 2000
P&O	(sector) Personeel en Organisatie
PBZO	Preventiebeleid Zware Ongevallen
PC	Pelotonscommandant
PCL	Permanente Commissie leerlingzorg
PEMBA	Premiëdifferentiatie en marktwerking bij arbeidsongeschiktheidsregelingen
PEV	Programma Externe Veiligheid
PenC	Planning en Control
PGO	Preventief Gezondheidsonderzoek
PINCHE	Policy Interpretation Network on Children's Health and Environment
POG	Preventieve Openbare Gezondheidszorg
Pop	Persoonlijk ontwikkelingsplan
PPP	Preventie, Preparatie en Proactie
PR	Public Relations
PSHOR	Psychosociale Hulpverlening bij Ongevallen en Rampen
PVB	Proces Versterking Brandweer
R&B	Regie en Beleid
RAC	Regionale (brandweer) Alarm Centrale
RAK	reserve aanvaardbare kosten
RAP	Regionaal Ambulance Plan
RAV	Regionale Ambulance Voorziening
RBP BRZO	Rampbestrijdingsplan besluit rampen en zware ongevallen
RBP LPG	Rampbestrijdingsplan LPG
RBP NH3	Rampbestrijdingsplan NH3 (=ammoniak)
RBR	Regionaal Beleidsplan Rampenbeheersing
RBS	Radio bediensysteem
RCC	Regionaal Coördinatie Centrum
RCH	Regionaal College Hulpverlening
REA	Reïntegratie Arbeidsgehandicapten
REC	Regionale Expertisecentra
Regio GZ	regio Gelderland Zuid
Regio NOG	regio Noord Oost Gelderland
REP	Repressie
REVI	Regeling Externe Veiligheid Inrichtingen
RGF	Regionaal Geneeskundig Functionaris
RGO	Rampenbestrijding en Grootschalig Optreden

RHV	Regionale Huisartsen Vereniging
RI&E	Risico Inventarisatie en Evaluaties
RIBW	Regionaal Instituut Beschermd Wonen
RIO	Regionaal Indicatie Orgaan
RIVM	Rijksinstituut Volksgezondheid en Milieu
RJZ	Regeling Jaarverslaglegging Zorginstellingen
RO	Ruimtelijke Ordening
ROBO	Regionaal opleiden van bevelvoerders en officieren
ROGS	Regionaal Officier Gevaarlijke Stoffen
ROT	Regionaal operationeel team
Rvp	Rijksvaccinatieprogramma
RZ	risicozorg
SARS	Severe Accute Respiratory Syndrome
SB	Dienst Stadsbeheer gemeente Arnhem
SbaO	speciaal basisonderwijs
SEC	Secretariaat VGZ
SenO	Samenwerking en Opschaling
Sherpa	Project om multidisciplinaire informatievoorziening op elkaar af te stemmen
SHGM	Samenwerking hulpverlening Gelderland Midden
SIGMA	Snel inzetbare groepen ter medische assistentie
SIMAP	Spaanse vakbond voor artsen
SMA	Sociaal Medische Advisering
SO	Speciaal onderwijs
SO	Dienst Stadsontwikkeling gemeente Arnhem
SOA	Seksueel Overdraagbare Aandoeningen
STMG	Stichting Thuiszorg Midden Gelderland
SVO	Stuurgroep Vermindering (drugs)Overlast
SVOKON	Stichting Vroege Opsporing Kanker Oost-Nederland
SWOA	Stichting Welzijn Ouderen Arnhem
SWOT	Strenghts Weaknesses Opportunities Threats
SZA	Sociale Zaken en Arbeid
TBC	Tuberculose
TRV	Tijdelijke Regeling Vroegsignalering
TS	Tankautospuit
TZ	Thuiszorg
UWV	Uitvoering werknemersverzekeringen
VGZ	(sector) Volksgezondheid
VMBO	Vorbereidend Middelbaar Beroepsonderwijs
Vnet	Veiligheidsnet, systeem om geografische en administratieve informatie uit te wisselen tbv rampenbestrijding
VNG	Vereniging van Nederlandse Gemeenten
VO	Voortgezet Onderwijs
VROM	ministerie Volkshuisvesting, Ruimtelijke Ordening en Milieu
VSO	Voortgezet Speciaal Onderwijs
VV	Verzorging en verpleging
VenW	Ministerie van Verkeer en Waterstaat
VWS	Volksgezondheid Welzijn en Sport
WAV	Wet Ambulancevervoer
WAZ	Wet op de Ambulancezorg
WBK	Wet Basisvoorziening Kinderopvang
WCPV	Wet Collectieve Preventie Volksgezondheid
WetVG	Wet Voorzieningen Gehandicapten
WHO	World Health Organization
Wkr	Wet kwaliteitsbevordering rampenbestrijding
WMO	Wet maatschappelijke Ondersteuning

WOPT	Wet openbaarmaking uit publieke middelen gefinancierde topinkomens
WSNS	Weer samen naar school
WVD	Waarschuwing- en Verkenningdiensten
WVG	Wet Voorzieningen Gehandicapten
WVP	Wet Verbetering Poortwachter
WVV	West-Veluwe/Vallei
ZFW	Ziekenfondswet